

## *Leersia oryzoides* – tajnička rýžovitá

Tajnička rýžovitá je tráva příbuzná rýži, která je zajímavá svým skrytým kvetením (odtud jméno). Květenství se vyvíjí uvnitř pochvy nejvyššího listu stébla a dlouho je v ní skryto, přičemž dochází k samoopylení a teprve poté vyrůstá z listové pochvy ven. Pouze v teplých letech se laty uvolňují dříve. Roste na vlhkých stanovištích s minimem konkurence vytrvalých druhů – na březích mělkých říčních tůní nebo menších toků s kolísající hladinou, na obnažených dnech rybníků a tůní a vodních nádrží nebo na mechanicky narušovaných březích (proud, vlny). Období s vysokou stabilní vodní hladinou přežívá v oddencích nebo semenech. Těžiště rozšíření má tajnička rýžovitá v nížinách a rybníkatých oblastech. Na Šumavě byla zatím nalezena pouze v Hornovltavské kotlině, odkud pochází jeden historický údaj (potok Olšina mezi obcí Olšina a Černou v Pošumaví, Čelakovský 1868–1883) a několik recentních nálezů na břehu lipenské přehrady (Šumberová & Ducháček in Kaplan et al. 2017). Je ale možné, že druh je pouze přehlížen a budou nalezeny další lokality na vhodných stanovištích v okrajových částech pohoří.

## *Leersia oryzoides* – Europäische Reisquecke

Die Europäische Reisquecke ist ein mit dem Reis verwandtes Gras, das durch seine Blüte im Verborgenen interessant ist (daher der Name im Tschechischen). Der Blütenstand entwickelt sich innerhalb der obersten Blattscheide und bleibt darin lange versteckt, wobei es zur Selbstbestäubung kommt und der Blütenstand erst danach aus der Blattscheide austritt. Nur in warmen Jahren treten die Rispen früher heraus. Die Europäische Reisquecke wächst an feuchten Standorten mit einer minimalen Konkurrenz ausdauernder Arten – an Ufern flacher Altwässer oder kleinerer Wasserläufe mit schwankendem Wasserspiegel, auf trocken gefallen Böden von Teichen, Tümpeln und Stauhaltungen oder an mechanisch gestörten Ufern (Strömung, Wellen). Sie überlebt Perioden mit hohem, lang anhaltendem Wasserstand als Rhizom oder als Samen. Die Europäische Reisquecke hat ihren Verbreitungsschwerpunkt in Tiefebene und Teichgebieten. Im Böhmerwald wurde sie nur im Oberen Moldaubecken gefunden, woher eine historische Angabe stammt (der Bach Olšina zwischen der Gemeinde Olšina und Černá v Pošumaví, Čelakovský 1868–1883). Einige rezente Funde gibt es am Ufer des Lipno-Stausees (Šumberová & Ducháček in Kaplan et al. 2017). Es ist jedoch möglich, dass diese Pflanzenart lediglich übersehen wird und sie an weiteren Lokalitäten an geeigneten Standorten in den Randgebieten des Böhmerwaldes gefunden wird.

## Červený seznam Šumavy/Rote Liste des Böhmerwaldes

NT (Near Threatened/Blízké ohrožení/Potenziell gefährdet)

## Literatura/Literatur

Čelakovský L. (1868–1883) Prodrómus květeny české. I – IV. – Praha.

Kaplan Z., Danihelka J., Šumberová K., Chrtek J. Jr., Rotreklová O., Ekrt L., Štěpánková J., Taraška V., Trávníček B., Pránčí J., Ducháček M., Hroneš M., Koblrová L., Horák D. & Wild J. (2017) Distributions of vascular plants in the Czech Republic. Part 5. – Preslia 89: 333–439.



Europäische Union  
Evropská unie  
Europäischer Fonds für  
regionale Entwicklung  
Evropský fond pro  
regionální rozvoj

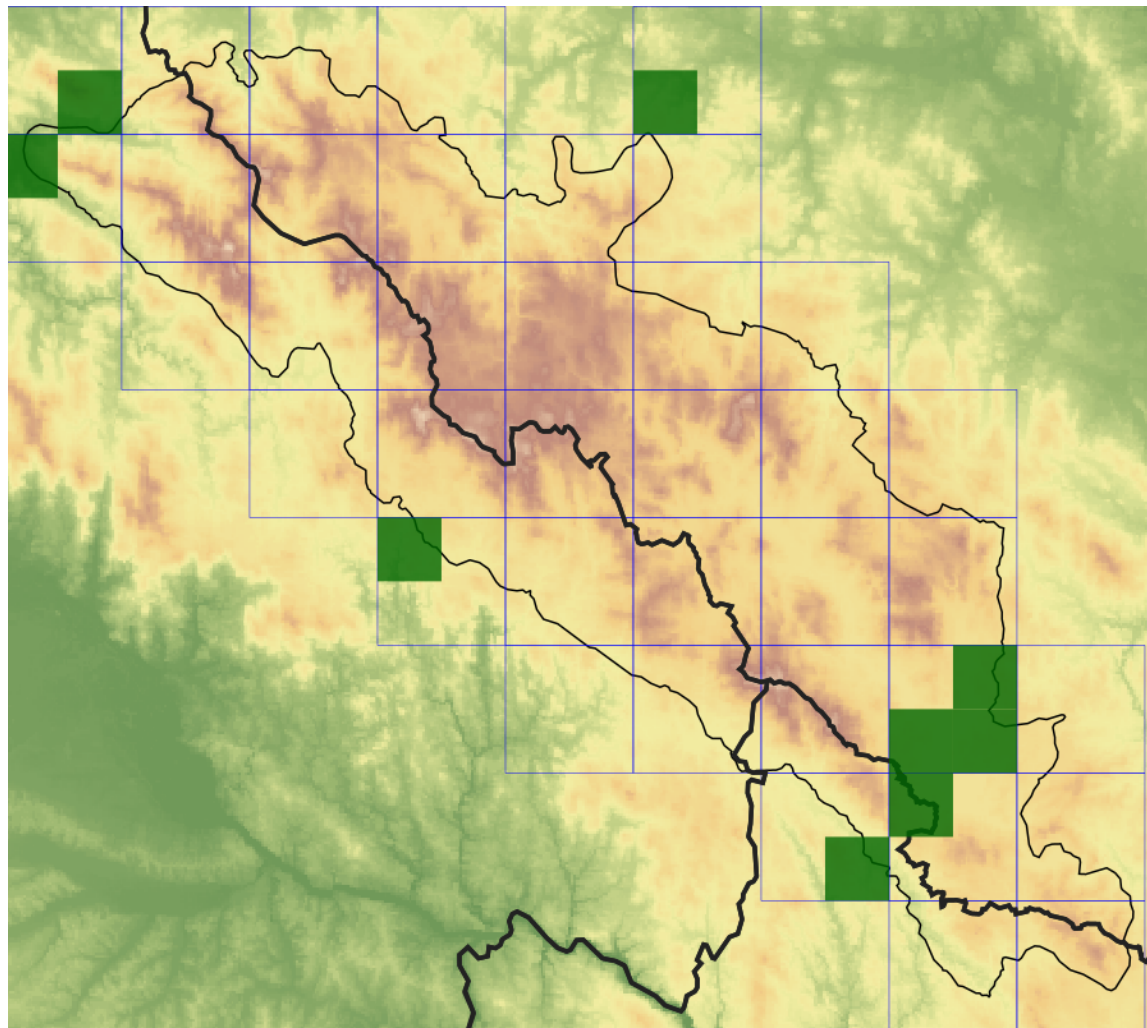


Ziel ETZ | Cíl EÚS  
Freistaat Bayern –  
Tschechische Republik  
Česká republika –  
Svobodný stát Bavorsko  
2014 – 2020 (INTERREG V)



FLORA DES  
BÖHMERWALDES  
KVĚTENA  
ŠUMAVY

## Mapa rozšíření/Erweiterungskarte



### Legenda

- ověřené záznamy
- neověřené záznamy
- nejisté záznamy

### Legende

- Verifizierte Angaben
- Noch nicht verifizierte Angaben
- Unsichere Angaben

© Květena Šumavy/Flora des Böhmerwaldes 21/04/2026

Data o rozšíření rostlin pochází z Databáze české flóry a vegetace ([Pladias](#)), bavorské národní databáze ([AFvB](#)) a nově získaných dat v projektu Květena Šumavy. Data jsou zobrazována v síťové mapě založené na kvadrantech středoevropské mapovací sítě 5 × 3 zeměpisné minuty (ca. 5,5 × 5,9 km).

Die Verbreitungsdaten der Pflanzen stammen aus der Datenbank der Tschechischen Flora und Vegetation ([Pladias](#)), der Datenbank zur Flora von Bayern ([AFvB](#)) und neu erfassten Daten aus dem Projekt Flora des Böhmerwaldes. Angaben zur Verbreitung werden basierend auf dem Kartenraster für Mitteleuropa angegeben, abgeleitet von Quadranten mit 5 × 3 Bogenminuten (ca. 5,5 × 5,9 km).



**Evropská unie**  
Evropský fond pro regionální rozvoj



**Ziel ETZ | Cíl EÚS**  
Freistaat Bayern –  
Tschechische Republik  
Česká republika –  
Svobodný stát Bavorsko  
2014 – 2020 (INTERREG V)



## Fotografie/Fotos



© Libor Ekrt

*Leersia oryzoides* – Libor Ekrt – Kyselov.



**Europäische Union  
Evropská unie**  
Europäischer Fonds für  
regionale Entwicklung  
Evropský fond pro  
regionální rozvoj



**Ziel ETZ | Cíl EÚS**  
Freistaat Bayern –  
Tschechische Republik  
Česká republika –  
Svobodný stát Bavorsko  
2014 – 2020 (INTERREG V)

**FLORA DES  
BÖHMERWALDES**  
 **KVĚTEN  
ŠUMAVY**



© Libor Ekrt

***Leersia oryzoides* – Libor Ekrt – Kyselov.**



**Europäische Union  
Evropská unie**  
Europäischer Fonds für  
regionale Entwicklung  
Evropský fond pro  
regionální rozvoj



**Ziel ETZ | Cíl EÚS**  
Freistaat Bayern –  
Tschechische Republik  
Česká republika –  
Svobodný stát Bavorsko  
2014 – 2020 (INTERREG V)

FLORA DES  
BÖHMERWALDES



KVĚTENA  
ŠUMAVY