

Gymnocarpium robertianum – bukovník vápencový

Bukovník vápencový je cirkumtemperátně rozšířený tetraploidní druh vázaný výhradně na bazická stanoviště. Na Šumavě se jedná o nepůvodní druh osidlující především štěrbiny zdi (s bazickou maltou) na starých budovách případně okraje cest a bývalé vápencové lomy (Ekrt in Kaplan et al. 2018). V celé zájmové oblasti je výskyt bukovníku vápencového znám pouze ojediněle na několika lokalitách. Z Královského hvozdu byl druh zaznamenán na zdi hřbitova v obci Hojsova Stráž (Procházka 1998) a v zídce ve městě Železná Ruda (J. Sofron 1984 PL). Na Šumavských pláních je druh znám ze zdi u obce Keply, na zídce u Roklanské hájenky nedaleko bývalé obce Březník (Nesvadbová & Sofron 1998) a podél cesty od Nové Hůrky na jezero Laka (P. Třísková 1995 PRC). V Hornovltavské kotlině byl druh zaznamenán na hřbitovní zdi v obci Želnavá (Procházka 1998) a ve starém vápencovém lomu na JV úpatí Sovího vrchu u bývalé obce Kyselov (Procházka et al. 2001).

Na bavorské straně Šumavy jsou rovněž známy jen adventivní výskyty v údolí řeky Großer Regen. Zatímco výskyty na zdech budov zejména v obcích bývají krátkodobé, výskyty ve starých vápencových lomech jsou stabilnější a trvalejšího charakteru.

Gymnocarpium robertianum – Ruprechtsfarn

Der Ruprechtsfarn ist eine zirkumtemperat verbreitete tetraploide Art, die ausschließlich an basische Standorte gebunden ist. Im Böhmerwald handelt es sich um eine nicht ursprüngliche Art, die vor allem Mauerfugen (mit Kalkmörtel) an alten Gebäuden und Straßenrändern sowie ehemalige Kalksteinbrüche besiedelt (Ekrt in Kaplan et al. 2018). Im gesamten Untersuchungsgebiet ist das Vorkommen des Ruprechtsfarns nur vereinzelt von einigen wenigen Lokalitäten bekannt. Im Künischen Gebirge wurde die Art an der Friedhofsmauer in der Gemeinde Hojsova Stráž (Procházka 1998) und an einer Mauer in Železná Ruda aufgezeichnet (J. Sofron 1984 PL). Auf der Böhmerwald-Hochebene ist die Art von einer Mauer beim Dorf Keply, an der Mauer beim Böhmischem Rachelhaus (Roklanská hájenka) nicht weit von der ehemaligen Ortschaft Březník (Nesvadbová & Sofron 1998) und entlang des Weges von Nová Hůrka zum Lackensee bekannt (P. Třísková 1995 PRC). Im Oberen Moldaubecken wurde die Art an der Friedhofsmauer im Ort Želnavá (Procházka 1998) und im alten Kalksteinbruch am südöstlichen Hang des Hügels Soví vrch bei der ehemaligen Ortschaft Kyselov verzeichnet (Procházka et al. 2001). Auch auf Bayerischer Seite sind nur adventiv Fundorte im Tal des Großen Regen bekannt.

Während das Vorkommen an Gebäudemauern insbesondere innerhalb von Ortschaften eher kurzfristig ist, haben die Vorkommen in Kalksteinbrüchen einen stabileren und dauerhafteren Charakter.

Červený seznam Šumavy/Rote Liste des Böhmerwaldes

NA (Not Applicable/Nevhodné pro hodnocení/Bewertungsungeeignet)

Literatura/Literatur

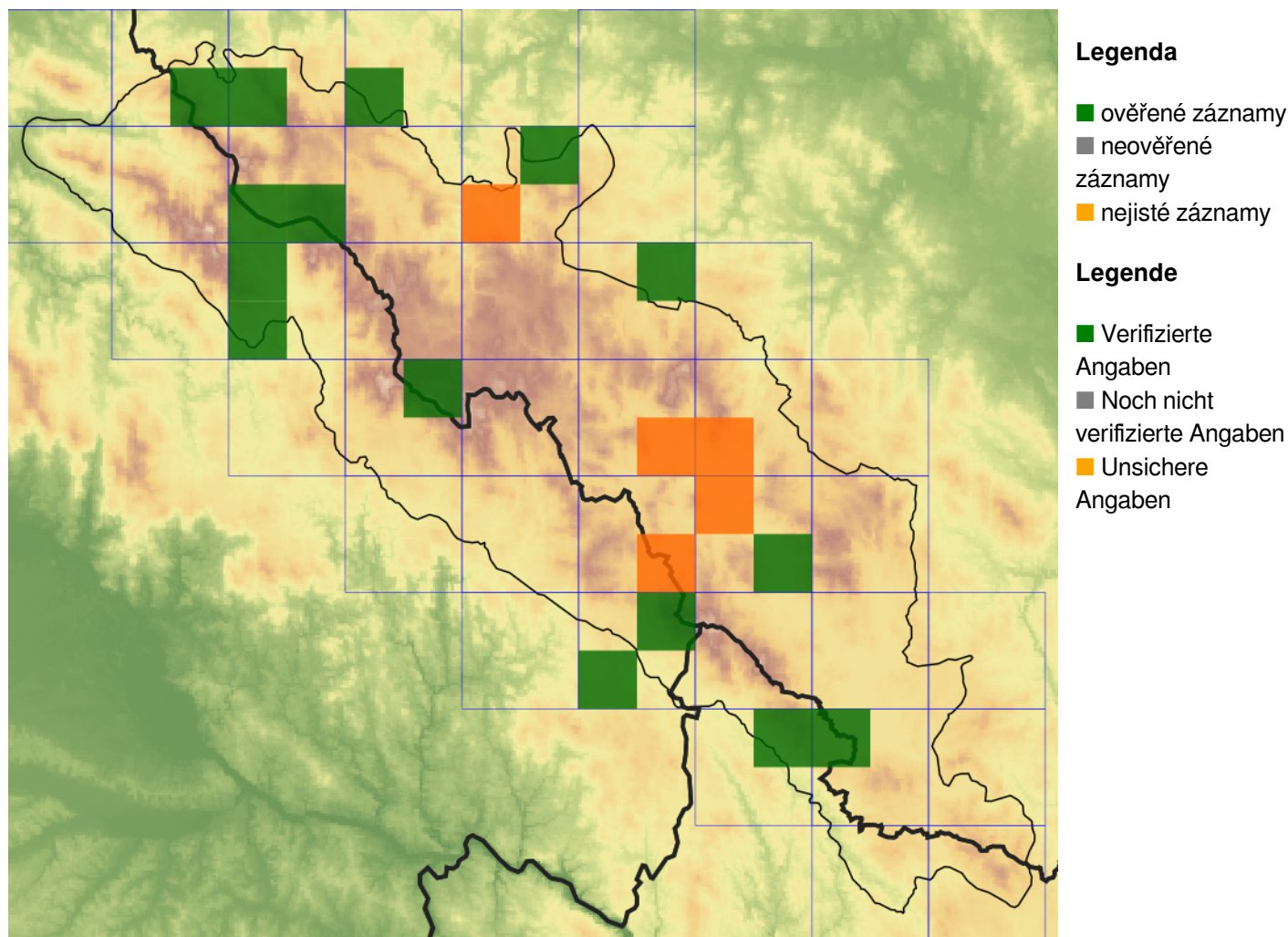
Kaplan Z., Danihelka J., Chrtek J. Jr., Prančl J., Ducháček M., Ekrt L., Kirschner J., Brabec J., Zázvorka J., Trávníček B., Dřevojan P., Šumberová K., Kocián P., Wild J. & Petřík P. (2018) Distributions of vascular plants in the Czech Republic. Part 7. – *Preslia* 90: 425–531.

Nesvadbová J. & Sofron J. (1998) Některé výsledky flóristického výzkumu severozápadní části české a bavorské Šumavy. – *Zprávy České Botanické Společnosti*: 155–159.

Procházka F., Hadinec J. & Havlíček P. (2001) Příspěvek ke květeně české Šumavy a kontaktních území. – *Zprávy České botanické společnosti* 35: 173–180.

Procházka F. (1998) Novinky šumavské květeny. – *Zprávy České Botanické Společnosti* 32: 123–136.

Mapa rozšíření/Erweiterungskarte



© Květena Šumavy/Flora des Böhmerwaldes 22/04/2026

Data o rozšíření rostlin pochází z Databáze české flóry a vegetace ([Pladias](#)), bavorské národní databáze ([AFvB](#)) a nově získaných dat v projektu Květena Šumavy. Data jsou zobrazována v síťové mapě založené na kvadrantech středoevropské mapovací sítě 5 × 3 zeměpisné minuty (ca. 5,5 × 5,9 km).

Die Verbreitungsdaten der Pflanzen stammen aus der Datenbank der Tschechischen Flora und Vegetation ([Pladias](#)), der Datenbank zur Flora von Bayern ([AFvB](#)) und neu erfassten Daten aus dem Projekt Flora des Böhmerwaldes. Angaben zur Verbreitung werden basierend auf dem Kartenraster für Mitteleuropa angegeben, abgeleitet von Quadranten mit 5 × 3 Bogenminuten (ca. 5,5 × 5,9 km).



Evropská unie
Evropský fond pro regionální rozvoj



Ziel ETZ | Cíl EÚS
Freistaat Bayern –
Tschechische Republik
Česká republika –
Svobodný stát Bavorsko
2014 – 2020 (INTERREG V)

FLORA DES
BÖHMERWALDES



KVĚTENA
ŠUMAVY

Fotografie/Fotos



Gymnocarpium robertianum – Milan Štech – Přední Výtoň, Soví vrch.



**Europäische Union
Evropská unie**
Europäischer Fonds für
regionale Entwicklung
Evropský fond pro
regionální rozvoj



Ziel ETZ | Cíl EÚS
Freistaat Bayern –
Tschechische Republik
Česká republika –
Svobodný stát Bavorsko
2014 – 2020 (INTERREG V)

**FLORA DES
BÖHMERWALDES**
**KVĚTENA
ŠUMAVY**



Gymnocarpium robertianum – Milan Štech – Přední Výtoň, Soví vrch.



**Europäische Union
Evropská unie**
Europäischer Fonds für
regionale Entwicklung
Evropský fond pro
regionální rozvoj



Ziel ETZ | Cíl EÚS
Freistaat Bayern –
Tschechische Republik
Česká republika –
Svobodný stát Bavorsko
2014 – 2020 (INTERREG V)

FLORA DES
BÖHMERWALDES

KVĚTENA
ŠUMAVY