

***Genista tinctoria* – kručinka barviřská**

Druh s víceméně evropským areálem, který se táhne od Španělska po Dánsko, v Rusku zasahuje i za Ural, také roste v Turecku a Zakavkazí. V rámci areálu vytváří více morfologicky odchylných typů, zčásti odlišených i ploidní úrovní, hodnocených nejčastěji na úrovni poddruhů. Ve střední Evropě roste běžně od nížin do podhůří. Na Šumavě patří k druhům, které jen nepatrně přesahují vymezené hranice. Byl zaznamenán u Rejštejna, na jihovýchodě u Dolní Sněžné, na několika místech ve vojenském újezdu Boletice (např. u Třebovic a Polné) a taky jižně od Vyššího Brodu; všechny tyto lokality navazují na výskyt v sousedních regionech podhůří. Kromě toho byl u Kubovy Hutí a Lenory zjištěn druhotný výskyt. Na bavorské straně existuje několik nálezů na okrajích severozápadní části, v těsné návaznosti na vymezené území byla tato k0.5 ručinka nalezena i v Rakousku. Provází především výslunné suché lesní okraje a prosvětlené listnaté lesy a křoviny, na druhotných stanovištích roste obvykle na okrajích komunikací.

***Genista tinctoria* – Färber-Ginster**

Druh s víceméně evropským areálem, který se táhne od Španělska po Dánsko, v Rusku zasahuje i za Ural, také roste v Turecku a Zakavkazí. V rámci areálu vytváří více morfologicky odchylných typů, zčásti odlišených i ploidní úrovní, hodnocených nejčastěji na úrovni poddruhů. Ve střední Evropě roste běžně od nížin do podhůří. Na Šumavě patří k druhům, které jen nepatrně přesahují vymezené hranice. Byl zaznamenán u Rejštejna, na jihovýchodě u Dolní Sněžné, na několika místech ve vojenském újezdu Boletice (např. u Třebovic a Polné) a taky jižně od Vyššího Brodu; všechny tyto lokality navazují na výskyt v sousedních regionech podhůří. Kromě toho byl u Kubovy Hutí a Lenory zjištěn druhotný výskyt. Na bavorské straně existuje několik nálezů na okrajích severozápadní části, v těsné návaznosti na vymezené území byla tato k0.5 ručinka nalezena i v Rakousku. Provází především výslunné suché lesní okraje a prosvětlené listnaté lesy a křoviny, na druhotných stanovištích roste obvykle na okrajích komunikací.

Červený seznam Šumavy/Rote Liste des Böhmerwaldes

LC (Least Concern/Neohrožené/Nicht gefährdet)

Literatura/Literatur



**Europäische Union
Evropská unie**
Europäischer Fonds für
regionale Entwicklung
Evropský fond pro
regionální rozvoj



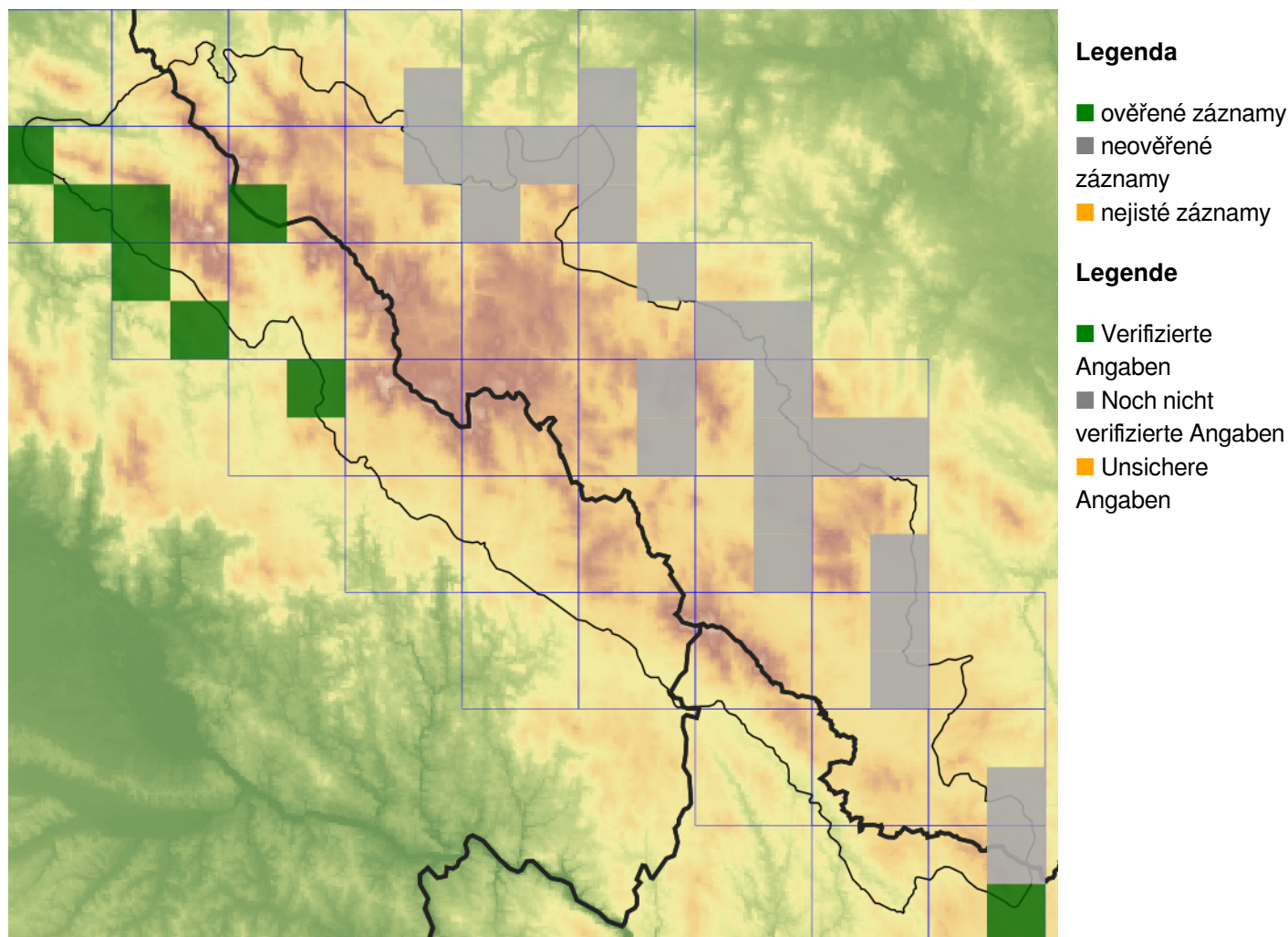
Ziel ETZ | Cíl EÚS
Freistaat Bayern –
Tschechische Republik
Česká republika –
Svobodný stát Bavorsko
2014 – 2020 (INTERREG V)



FLORA DES
BÖHMERWALDES

KVĚTENA
ŠUMAVY

Mapa rozšíření/Erweiterungskarte



© Květena Šumavy/Flora des Böhmerwaldes 21/04/2026

Data o rozšíření rostlin pochází z Databáze české flóry a vegetace ([Pladias](#)), bavorské národní databáze ([AFvB](#)) a nově získaných dat v projektu Květena Šumavy. Data jsou zobrazována v síťové mapě založené na kvadrantech středoevropské mapovací sítě 5 × 3 zeměpisné minuty (ca. 5,5 × 5,9 km).

Die Verbreitungsdaten der Pflanzen stammen aus der Datenbank der Tschechischen Flora und Vegetation ([Pladias](#)), der Datenbank zur Flora von Bayern ([AFvB](#)) und neu erfassten Daten aus dem Projekt Flora des Böhmerwaldes. Angaben zur Verbreitung werden basierend auf dem Kartenraster für Mitteleuropa angegeben, abgeleitet von Quadranten mit 5 × 3 Bogenminuten (ca. 5,5 × 5,9 km).



Evropská unie
Evropský fond pro regionální rozvoj



Ziel ETZ | Cíl EÚS
Freistaat Bayern –
Tschechische Republik
Česká republika –
Svobodný stát Bavorsko
2014 – 2020 (INTERREG V)

FLORA DES
BÖHMERWALDES

Fotografie/Fotos



**Europäische Union
Evropská unie**
Europäischer Fonds für
regionale Entwicklung
Evropský fond pro
regionální rozvoj



Ziel ETZ | Cíl EÚS
Freistaat Bayern –
Tschechische Republik
Česká republika –
Svobodný stát Bavorsko
2014 – 2020 (INTERREG V)

**FLORA DES
BÖHMERWALDES**  **KVĚTENA
ŠUMAVY**