

## *Epipactis atrorubens* – kruštík tmavočervený

Ve sledovaném území je nutné rozlišovat původní výskyt kruštíku tmavočerveného od druhotných lokalit, vzniklých zavlečením s vápencovým štěrkem z Předšumaví. Původní výskyt druhu je vázán pouze na vápence, které zasahují do okrajových poloh především jihovýchodní Šumavy. Byl zaznamenán v okolí někdejších vápencových lomů u Studence a na malé vápencové vložce na úpatí Sovího vrchu u Kyselova (Pavlíčko in Kolektiv 1995–2000, Procházka 1998), u Černé v Pošumaví a Slavkovic (Holub & Skalický 1959), u Bližné (Kučera 1992) nebo ve VÚ Boletice u nádrže Loutka – Nesvadbová (2010). V bavorské ani rakouské části nebyl původní výskyt druhu zaznamenán.

Rovněž druhotné lokality jsou s jedinou výjimkou známy pouze z české strany Šumavy. Na Plánickém hřebeni roste nedaleko Gubrova Dvorce u Hamrů na Šumavě – (Řepka et Lustyk 1998, Kotlínek 2019 in Pladias 2022), Četné lokality byly zjištěny na Šumavských plání u Javoří Pily a Březníku (Procházka 1990, Janáková et Lepší 2021 in Pladias 2022), Tříjezerní slati (Koutecký, Janáková, Lepší, Kotlínek 2020 in Pladias 2022), Tetřevské slati (Kaplan 2010 in Hadinec et Lustyk 2011), dále v okolí Nové Hůrky (Skalický 1995), u Prášily (Nesvadbová et Sofron 1998), při cestě k Turnerově chatě (Půbal 2018 in NDOP 2022). Druh byl v minulosti zjištěn i na Javorníku u Pustého Hrádku (Štěpán et Štěpánová 1964), v Boubínsko-stožecké hornatině v Pravětínském údolí u Vimperka (Vondrka 2017 in NDOP 2022) a na Žlíbském vrchu (Pavlíčko 2021 in NDOP 2022) a v Trojmezenské hornatině při Schwarzenberském plavebním kanálu u Nové Pece (Řepka et Lustyk 1998) a na nouzovém nocovišti Pod Plešným jezerem (Kuneš 2017 nepubl.) Na Bavorské straně pohoří byl kruštík tmavočervený zaznamenán pouze u obce Regenshütte na železničním náspu (Diewald 2001). Zajímavostí je, že druhotná lokalita při Roklanské cestě u Březníku v současnosti představuje nejvýše položenou lokalitu druhu v České republice.

## *Epipactis atrorubens* – Rotbraune Stendelwurz

Ve sledovaném území je nutné rozlišovat původní výskyt kruštíku tmavočerveného od druhotných lokalit, vzniklých zavlečením s vápencovým štěrkem z Předšumaví. Původní výskyt druhu je vázán pouze na vápence, které zasahují do okrajových poloh především jihovýchodní Šumavy. Byl zaznamenán v okolí někdejších vápencových lomů u Studence a na malé vápencové vložce na úpatí Sovího vrchu u Kyselova (Pavlíčko in Kolektiv 1995–2000, Procházka 1998), u Černé v Pošumaví a Slavkovic (Holub & Skalický 1959), u Bližné (Kučera 1992) nebo ve VÚ Boletice u nádrže Loutka – Nesvadbová (2010). V bavorské ani rakouské části nebyl původní výskyt druhu zaznamenán.

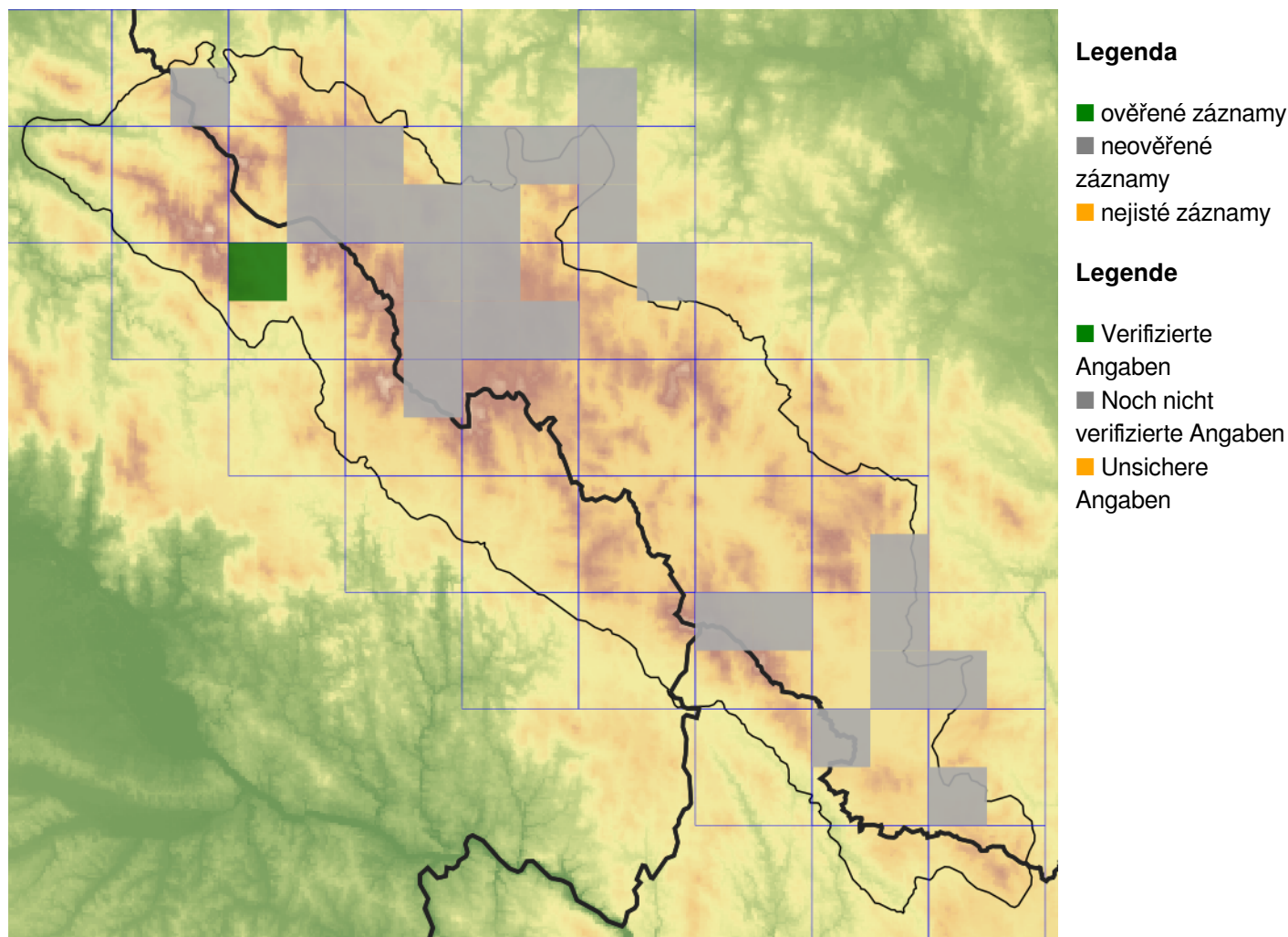
Rovněž druhotné lokality jsou s jedinou výjimkou známy pouze z české strany Šumavy. Na Plánickém hřebeni roste nedaleko Gubrova Dvorce u Hamrů na Šumavě – (Řepka et Lustyk 1998, Kotlínek 2019 in Pladias 2022), Četné lokality byly zjištěny na Šumavských plání u Javoří Pily a Březníku (Procházka 1990, Janáková et Lepší 2021 in Pladias 2022), Tříjezerní slati (Koutecký, Janáková, Lepší, Kotlínek 2020 in Pladias 2022), Tetřevské slati (Kaplan 2010 in Hadinec et Lustyk 2011), dále v okolí Nové Hůrky (Skalický 1995), u Prášily (Nesvadbová et Sofron 1998), při cestě k Turnerově chatě (Půbal 2018 in NDOP 2022). Druh byl v minulosti zjištěn i na Javorníku u Pustého Hrádku (Štěpán et Štěpánová 1964), v Boubínsko-stožecké hornatině v Pravětínském údolí u Vimperka (Vondrka 2017 in NDOP 2022) a na Žlíbském vrchu (Pavlíčko 2021 in NDOP 2022) a v Trojmezenské hornatině při Schwarzenberském plavebním kanálu u Nové Pece (Řepka et Lustyk 1998) a na nouzovém nocovišti Pod Plešným jezerem (Kuneš 2017 nepubl.) Na Bavorské straně pohoří byl kruštík tmavočervený zaznamenán pouze u obce Regenshütte na železničním náspu (Diewald 2001). Zajímavostí je, že druhotná lokalita při Roklanské cestě u Březníku v současnosti představuje nejvýše položenou lokalitu druhu v České republice.

## Červený seznam Šumavy/Rote Liste des Böhmerwaldes

NT (Near Threatened/Blízké ohrožení/Potenziell gefährdet)

## Literatura/Literatur

## Mapa rozšíření/Erweiterungskarte



© Květena Šumavy/Flora des Böhmerwaldes 24/04/2026

Data o rozšíření rostlin pochází z Databáze české flóry a vegetace ([Pladias](#)), bavorské národní databáze ([AFvB](#)) a nově získaných dat v projektu Květena Šumavy. Data jsou zobrazována v síťové mapě založené na kvadrantech středoevropské mapovací sítě 5 × 3 zeměpisné minuty (ca. 5,5 × 5,9 km).

Die Verbreitungsdaten der Pflanzen stammen aus der Datenbank der Tschechischen Flora und Vegetation ([Pladias](#)), der Datenbank zur Flora von Bayern ([AFvB](#)) und neu erfassten Daten aus dem Projekt Flora des Böhmerwaldes. Angaben zur Verbreitung werden basierend auf dem Kartenraster für Mitteleuropa angegeben, abgeleitet von Quadranten mit 5 × 3 Bogenminuten (ca. 5,5 × 5,9 km).



**Evropská unie**  
Evropský fond pro regionální rozvoj



**Ziel ETZ | Cíl EÚS**  
Freistaat Bayern –  
Tschechische Republik  
Česká republika –  
Svobodný stát Bavorsko  
2014 – 2020 (INTERREG V)

FLORA DES  
BÖHMERWALDES

KVĚTENA  
ŠUMAVY

## Fotografie/Fotos



*Epipactis atrorubens* – Petr Koutecký – Laka.



**Europäische Union  
Evropská unie**  
Europäischer Fonds für  
regionale Entwicklung  
Evropský fond pro  
regionální rozvoj



**Ziel ETZ | Cíl EÚS**  
Freistaat Bayern –  
Tschechische Republik  
Česká republika –  
Svobodný stát Bavorsko  
2014 – 2020 (INTERREG V)

**FLORA DES  
BÖHMERWALDES**  
**KVĚTENA  
ŠUMAVY**



*Epipactis atrorubens* – Libor Ekrť – Černá v Pošumaví.



**Europäische Union  
Evropská unie**  
Europäischer Fonds für  
regionale Entwicklung  
Evropský fond pro  
regionální rozvoj



**Ziel ETZ | Cíl EÚS**  
Freistaat Bayern –  
Tschechische Republik  
Česká republika –  
Svobodný stát Bavorsko  
2014 – 2020 (INTERREG V)

  
**FLORA DES  
BÖHMERWALDES**



*Epipactis atrorubens* – Libor Ekrť – Černá v Pošumaví.



**Europäische Union  
Evropská unie**  
Europäischer Fonds für  
regionale Entwicklung  
Evropský fond pro  
regionální rozvoj



**Ziel ETZ | Cíl EÚS**  
Freistaat Bayern –  
Tschechische Republik  
Česká republika –  
Svobodný stát Bavorsko  
2014 – 2020 (INTERREG V)

**FLORA DES  
BÖHMERWALDES**  
  
**KVĚTENA  
ŠUMAVY**



© Milan Štech

*Epipactis atrorubens* – Milan Štech – Černá v Pošumaví.



**Europäische Union  
Evropská unie**  
Europäischer Fonds für  
regionale Entwicklung  
Evropský fond pro  
regionální rozvoj



**Ziel ETZ | Cíl EÚS**  
Freistaat Bayern –  
Tschechische Republik  
Česká republika –  
Svobodný stát Bavorsko  
2014 – 2020 (INTERREG V)

**FLORA DES  
BÖHMERWALDES**  
 **KVĚTENA  
ŠUMAVY**