

Dryopteris borrieri – kaprad' Borrerova

Kaprad' Borrerova je polymorfní triploidní druh patřící mezi apomiktické taxony skupiny *Dryopteris affinis* agg., vyskytující se v pásu od Britských ostrovů přes západní, střední a východní Evropu po severní Irán. Na české straně Šumavy se můžeme v rozšíření druhu opřít o recentní údaje z revize této skupiny v České republice (Ekrt et al. 2010, Kaplan et al. 2016). Z bavorské a rakouské části Šumavy je floristických údajů méně. Zejména v sz. bavorské části Šumavy existuje řada floristických údajů pouze souborně pro celý komplex *D. affinis*, jehož taxony nebyly posledních 20–30 let rozlišovány. S největší pravděpodobností se však velká část těchto údajů vztahuje právě na *D. borrieri*.

Kaprad' Borrerova se vyskytuje roztroušeně, místy vzácně (sz. část Šumavy) nebo ostrůvkovitě téměř po celém území Šumavy. Mezery v souvislém rozšíření mohou být způsobeny absencí dat v důsledku nerozlišování tohoto druhu od podobné *D. filix-mas* v minulosti. Floristické údaje posledních přibližně 20 let však zřejmě svědčí o skutečnosti, že je druh na Šumavě mnohem častější, než se dříve předpokládalo (Procházka & Štech 2002).

Na Šumavě se jedná o druh humózních listnatých i jehličnatých lesů. Velmi často je však také zaznamenáván při okrajích lesních cest. Běžně se vyskytuje právě jen v několika trsech (nebo i v jediném), větší porosty vytváří spíše vzácně. Na společných lokalitách s *D. filix-mas* mohou vznikat pentaploidní kříženci *Dryopteris xcritica*. Vyznačují se poměrně robustním vzrůstem a nežádka jsou více podobné *D. borrieri*. Výskyt těchto kříženců není podrobně zmapován. Spolehlivě byly zaznamenány z údolí Pěňivého potoka u Popelné a ze Smrčiny u Nové Pece a u Stožce (Ekrt & Půbal 2008). I přesto, že poznání rozšíření *D. borrieri* za posledních 20 let významně pokročilo, stále se jedná o druh přehlížený zasluhující floristickou pozornost.

Dryopteris borrieri – Borrer-Schuppen-Wurmfarn

Der Borrer-Schuppen-Wurmfarn ist eine polymorphe triploide Art, die zu den apomiktischen Taxa der Gruppe *Dryopteris affinis* agg. gehört, die in einem Streifen von den Britischen Inseln über West-, Mittel- und Osteuropa in den nördlichen Iran vorkommt. Im tschechischen Teil des Böhmerwaldes können wir uns hinsichtlich der Verbreitung dieser Art auf rezente Angaben aus der Revision dieser Gruppe in der Tschechischen Republik stützen (Ekrt et al. 2010, Kaplan et al. 2016). Vom bayerischen und österreichischen Teil des Böhmerwaldes gibt es weniger floristische Angaben. Besonders im nordwestlichen bayerischen Teil des Böhmerwaldes gibt es eine Reihe floristischer Daten nur in Sammelform für den ganzen Komplex *D. affinis*, dessen Taxa in den letzten 20–30 Jahren nicht unterschieden wurden. Höchstwahrscheinlich beziehen sich die meisten Angaben gerade auf *D. borrieri*.

Der Borrer-Schuppen-Wurmfarn kommt zerstreut, stellenweise selten (nordwestlicher Teil des Böhmerwaldes) oder inselartig auf dem ganzen Territorium des Böhmerwaldes vor. Die Lücken in der zusammenhängenden Verbreitung können durch die Datenabsenz infolge der Nichtunterscheidung dieser Art von der ähnlichen Art *D. filix-mas* in der Vergangenheit verursacht werden. Floristische Angaben der letzten ungefähr 20 Jahre zeugen jedoch wahrscheinlich von der Tatsache, dass die Art im Böhmerwald viel häufiger ist als früher angenommen (Procházka & Štech 2002).

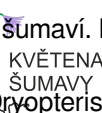
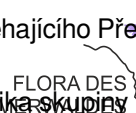
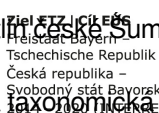
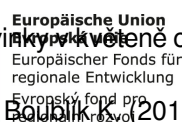
Im Böhmerwald handelt es sich um eine Art humoser Laub- und Nadelwälder. Sehr häufig wird sie jedoch auch an Waldwegrändern beobachtet. Gewöhnlich kommt sie gerade nur in einigen Büscheln (oder auch nur in einem) vor, sie bildet größere Bestände eher selten. Auf gemeinsamen Lokalitäten mit *D. filix-mas* können pentaploide Hybriden *Dryopteris xcritica* entstehen. Sie zeichnen sich mit einem ziemlich robusten Wuchs aus und nicht selten sind sie *D. borrieri* mehr ähnlich. Das Vorkommen dieser Hybriden ist nicht ausführlich beschrieben. Zuverlässig wurden sie aus dem Tal des Baches Pěňivý potok bei Popelná und von Smrčina bei Nová Pec und bei Stožec festgestellt (Ekrt & Půbal 2008). Obwohl die Kenntnisse über die Verbreitung von *D. borrieri* in den letzten 20 Jahren bedeutend voranschrritten, handelt es sich immer um eine übersehene Art, die die floristische Aufmerksamkeit verdient.

Červený seznam Šumavy/Rote Liste des Böhmerwaldes

NT (Near Threatened/Blízké ohrožení/Potenziell gefährdet)

Literatura/Literatur

- Ekrt L. & Půbal D. (2008) Novinky v květeně cévnatých rostlin české Šumavy a přiléhajícího Předšumaví. I. – *Silva Gabreta* 14:19–39.
- Ekrt L., Štech M., Lepš M., & Běláček R. (2010) Rozšíření a taxonomická problematika skupiny *Dryopteris affinis* v České republice. *Flora des Böhmerwaldes* 19:1–10.



republice. – Zprávy České Botanické Společnosti 45: 25–52.

Kaplan Z., Danihelka J., Štěpánková J., Ekrt L., Chrtek J. Jr., Zázvorka J., Grulich V., Řepka R., Prančl J., Ducháček M., Kúr P., Šumberová K. & Brůna J. (2016) Distributions of vascular plants in the Czech Republic. Part 2. – *Preslia* 88: 229–322.

Procházka F. & Štech M. (eds) (2002) Komentovaný černý a červený seznam cévnatých rostlin české Šumavy. – 140 p., Správa Národního parku a CHKO Šumava & Eko-Agency KOPR, Vimperk.



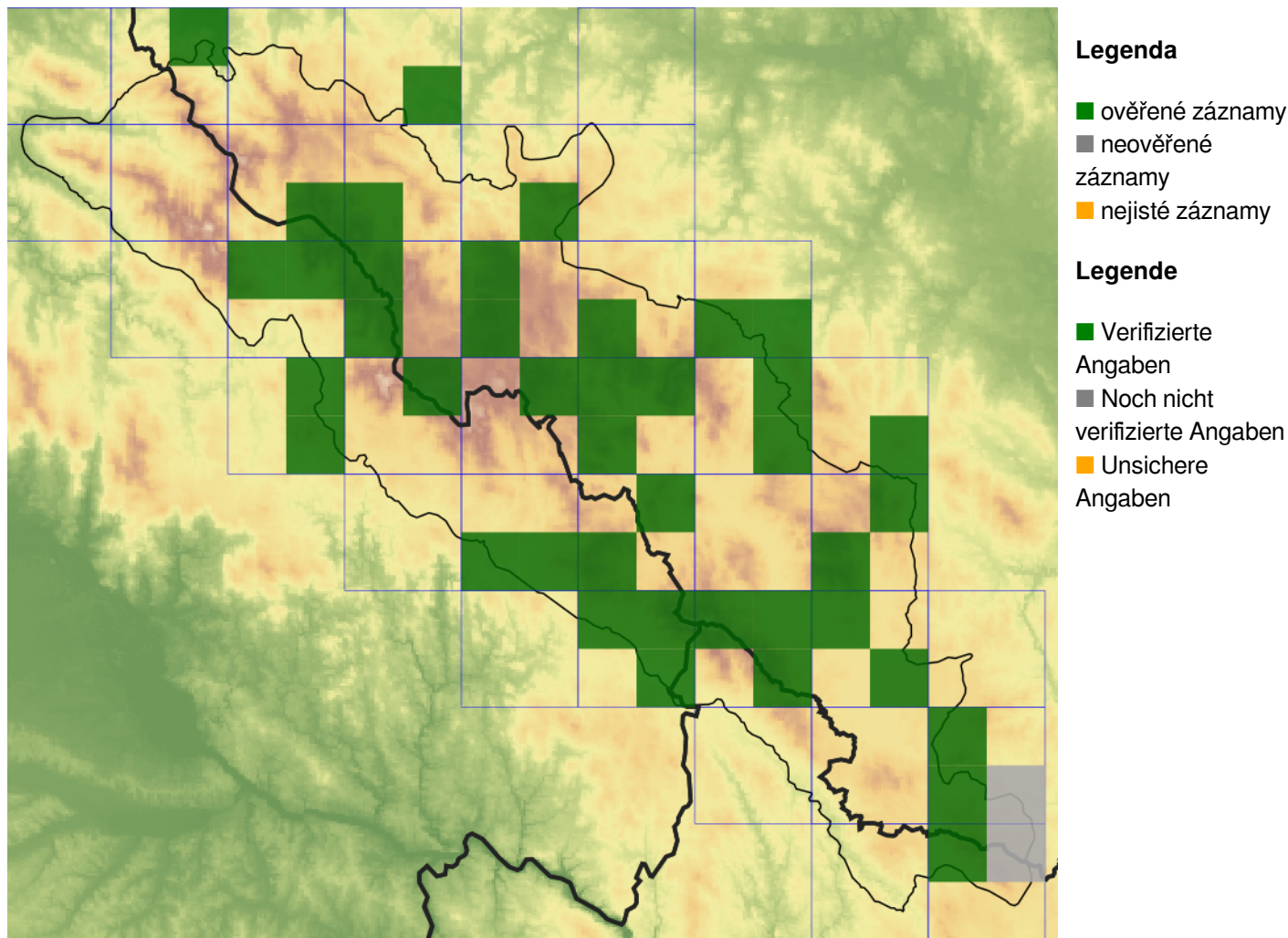
**Europäische Union
Evropská unie**
Europäischer Fonds für
regionale Entwicklung
Evropský fond pro
regionální rozvoj



Ziel ETZ | Cíl EÚS
Freistaat Bayern –
Tschechische Republik
Česká republika –
Svobodný stát Bavorsko
2014 – 2020 (INTERREG V)


FLORA DES
BÖHMERWALDES }
KVĚTENA
ŠUMAVY

Mapa rozšíření/Erweiterungskarte



© Květena Šumavy/Flora des Böhmerwaldes 21/04/2026

Data o rozšíření rostlin pochází z Databáze české flóry a vegetace ([Pladias](#)), bavorské národní databáze ([AFvB](#)) a nově získaných dat v projektu Květena Šumavy. Data jsou zobrazována v síťové mapě založené na kvadrantech středoevropské mapovací sítě 5 × 3 zeměpisné minuty (ca. 5,5 × 5,9 km).

Die Verbreitungsdaten der Pflanzen stammen aus der Datenbank der Tschechischen Flora und Vegetation ([Pladias](#)), der Datenbank zur Flora von Bayern ([AFvB](#)) und neu erfassten Daten aus dem Projekt Flora des Böhmerwaldes. Angaben zur Verbreitung werden basierend auf dem Kartenraster für Mitteleuropa angegeben, abgeleitet von Quadranten mit 5 × 3 Bogenminuten (ca. 5,5 × 5,9 km).



Evropská unie
Evropský fond pro regionální rozvoj



Ziel ETZ | Cíl EÚS
Freistaat Bayern –
Tschechische Republik
Česká republika –
Svobodný stát Bavorsko
2014 – 2020 (INTERREG V)

FLORA DES
BÖHMERWALDES

KVĚTENA
ŠUMAVY

Fotografie/Fotos



© Libor Ekrt

***Dryopteris borrieri* – Libor Ekrt – Pěnivý potok.**



**Europäische Union
Evropská unie**
Europäischer Fonds für
regionale Entwicklung
Evropský fond pro
regionální rozvoj



Ziel ETZ | Cíl EÚS
Freistaat Bayern –
Tschechische Republik
Česká republika –
Svobodný stát Bavorsko
2014 – 2020 (INTERREG V)

FLORA DES
BÖHMERWALDES

KVĚTENA
ŠUMAVY



© Libor Ekrť

***Dryopteris borrieri* – Libor Ekrť – Pěňivý potok.**



**Europäische Union
Evropská unie**
Europäischer Fonds für
regionale Entwicklung
Evropský fond pro
regionální rozvoj



Ziel ETZ | Cíl EÚS
Freistaat Bayern –
Tschechische Republik
Česká republika –
Svobodný stát Bavorsko
2014 – 2020 (INTERREG V)

**FLORA DES
BÖHMERWALDES**



**KVĚTENA
ŠUMAVY**



© Milan Štech

***Dryopteris borrieri* – Milan Štech – Přední Výtoň, Soví vrch.**



**Europäische Union
Evropská unie**
Europäischer Fonds für
regionale Entwicklung
Evropský fond pro
regionální rozvoj



Ziel ETZ | Cíl EÚS
Freistaat Bayern –
Tschechische Republik
Česká republika –
Svobodný stát Bavorsko
2014 – 2020 (INTERREG V)

**FLORA DES
BÖHMERWALDES**
**KVĚTENA
ŠUMAVY**



© Milan Štech

***Dryopteris borrieri* – Milan Štech – Přední Výtoň, Soví vrch.**



**Europäische Union
Evropská unie**
Europäischer Fonds für
regionale Entwicklung
Evropský fond pro
regionální rozvoj



Ziel ETZ | Cíl EÚS
Freistaat Bayern –
Tschechische Republik
Česká republika –
Svobodný stát Bavorsko
2014 – 2020 (INTERREG V)

**FLORA DES
BÖHMERWALDES**
 **KVĚTENA
ŠUMAVY**