

Diphasiastrum tristachyum – plavuník cypřiškovitý

Roste v části Evropy a ve východní části Severní Ameriky. Je to druh narušených kyselých půd, zejména vřesovišť a porostů brusinky a borůvky s bohatým mechovým patrem na světlínách jehličnatých lesů, okrajích lesních cest nebo lyžařských sjezdovkách. Někdy se vyskytuje také ve světlých borových a smrkových lesích. Rostl v širším okolí Železné Rudy/Bayerisch Eisenstein (Ludwigsthal – Damboldt 1963, Horn 1992, u Černého jezera – Rohlena & Dostál 1937, 1938, pod Špičákem – Rohlena 1929, na Polomu u Staré Hůrky – Kubát 1974, u Skelné – Kubát 1974a na Ždánidlech – Dostál J. 1937 PR), odkud je dnes znám již jen z lyžařské sjezdovky na Špičáku (Hanušová et al. in Wild et al. 2019) a od obce Lohberg (Scheuerer in GBIF). Další recentní lokality leží u obcí Buchenau, Oberfrauenau, Guglöd, Finsterau (Horn et al. 1999, Diewald in GBIF), Knížecí Pláně (Ekrt et al. in Wild et al. 2019), Kubova Huť (Ekrt & Půbal 2009), Včelná pod Boubínem (Pavličko & Procházka 1998), Nové Údolí (Pavličko in AOPK ČR) a na lyžařské sjezdovce na hoře Zwieselberg u obce Schwarzenberg (Speta, Kleesadl & Strauch in ZOBODAT, Procházka & Kubát 1998). V roce 2019 byl nově nalezen také na sjezdovce Kramolín u Lipna nad Vltavou (Pavličko in AOPK ČR) těsně za hranicí Šumavy.

Diphasiastrum tristachyum – Zypressen-Flachbärlapp

Er wächst in einem Teil Europas und im Ostteil Nordamerikas. Der Zypressen-Flachbärlapp ist die Art gestörter saurer Böden, insbesondere Heiden und Bewüchse von Preiselbeeren und Heidelbeeren mit einer reichen Moosebene in Lichtungen von Nadelwäldern, an Rändern von Waldwegen oder auf Skipisten. Manchmal kommt er auch in lichten Kiefer- und Fichtenwäldern vor. Er wuchs in einer breiteren Umgebung von Železná Ruda/Bayerisch Eisenstein (Ludwigsthal – Damboldt 1963, Horn 1992, am Schwarzen See – Rohlena & Dostál 1937, 1938, unterhalb von Špičák – Rohlena 1929, in Polom bei Stará Hůrka – Kubát 1974, bei Skelná – Kubát 1974 und in Ždánidla/Steindlberg – Dostál J. 1937 PR), woher er heute nur noch von der Skipiste auf dem Špičák (Hanušová et al. in Wild et al. 2019) und von der Gemeinde Lohberg bekannt ist (Scheuerer in GBIF). Weitere rezente Lokalitäten liegen bei den Gemeinden Buchenau, Oberfrauenau, Guglöd, Finsterau (Horn et al. 1999, Diewald in GBIF), Knížecí Pláně (Ekrt et al. in Wild et al. 2019), Kubova Huť (Ekrt & Půbal 2009), Včelná pod Boubínem (Pavličko & Procházka 1998), Nové Údolí (Pavličko in AOPK ČR) und auf der Skipiste auf dem Zwieselberg bei der Gemeinde Schwarzenberg (Speta, Kleesadl & Strauch in ZOBODAT, Procházka & Kubát 1998). Im Jahr 2019 wurde der Zypressen-Flachbärlapp auch auf der Skipiste Kramolín bei Lipno nad Vltavou (Pavličko in AOPK ČR) unmittelbar hinter der Grenze des Böhmerwaldes neu gefunden.

Červený seznam Šumavy/Rote Liste des Böhmerwaldes

CR (Critically Endangered/Kriticky ohrožený/Vom Aussterben bedroht) [B2ab(ii+iii+iv)]

Literatura/Literatur

AOPK ČR (online). Nálezová databáze ochrany přírody. Dostupné z: portal.nature.cz [cit. 2020-22].

Damboldt J. (1963) Zur Kenntnis der Flachen Bärlappe in Bayern. – Berichte der Bayerischen Botanischen Gesellschaft 36: 25–28.

Ekrt L. & Půbal D. (2009) Novinky v květeně cévnatých rostlin české Šumavy a přiléhajícího Předšumaví. II. – Silva Gabreta 15: 173–196.

GBIF.org (online) GBIF Home Page. Available from: <https://www.gbif.org> [cit. 2020-22].

Horn K., Diewald W. & Hofmann R. (1999) Neufunde bemerkenswerter Farnpflanzen (Pteridophyta) im Nationalpark Bayerischer Wald und angrenzenden Gebieten. – Hoppea 60: 371–391.

Horn K. (1992) Neufunde, Wiederfunde und Bestatigungen bemerkenswerter Pteridophyten im Hinteren Bayerischen Wald. – Berichte der Bayerischen Botanischen Gesellschaft 63: 29–32.

Kubát K. (1974) *Diphasiastrum issleri* (Rouy) Holub a *D. tristachyum* (Pursh) Rothm. v Čechách a na Moravě. – Preslia 46: 310–318.

Pavličko A. & Procházka F. (1998) Aktuální rozšíření některých druhů čeledi plavuňovité (Lycopodiaceae) na české Šumavě. – Silva Gabreta 2: 85–91.

Procházka F. & Kubát K. (1998) Zwei Neufunde für Österreich aus der Familie der Lycopodiaceae. – Beitr. Naturk. Oberösterreichs 6: 321–323.

Rohlena J. & Dostál J. (1937, 1938) Příspěvky k floristické myšlence. Čech. XIII. – Časopis Národního muzea, řada přírod. věd 13: 1–10.

111: 163–176 (1937), 112: 29–32 (1938).

Rohlena J. (1929) Příspěvky k floristickému výzkumu Čech. IX. – Časopis Národního Muzea, řada přírod. 103: 1-17, 65-76.

Wild J., Kaplan Z., Danihelka J., Petřík P., Chytrý M., Novotný P., Rohn M., Šulc V., Brůna J., Chobot K., Ekrt L., Holubová D., Knollová I., Kocián P., Štech M., Štěpánek J. & Zouhar V. (2019) Plant distribution data for the Czech Republic integrated in the Pladias database. – *Preslia* 91: 1–24. Dostupné z: <https://pladias.cz/> [cit. 2020-22].

ZOBODAT (online) Biographical data rekord. Dostupné z: <http://www.zobodat.at/> [cit. 2020-22].



**Europäische Union
Evropská unie**
Europäischer Fonds für
regionale Entwicklung
Evropský fond pro
regionální rozvoj



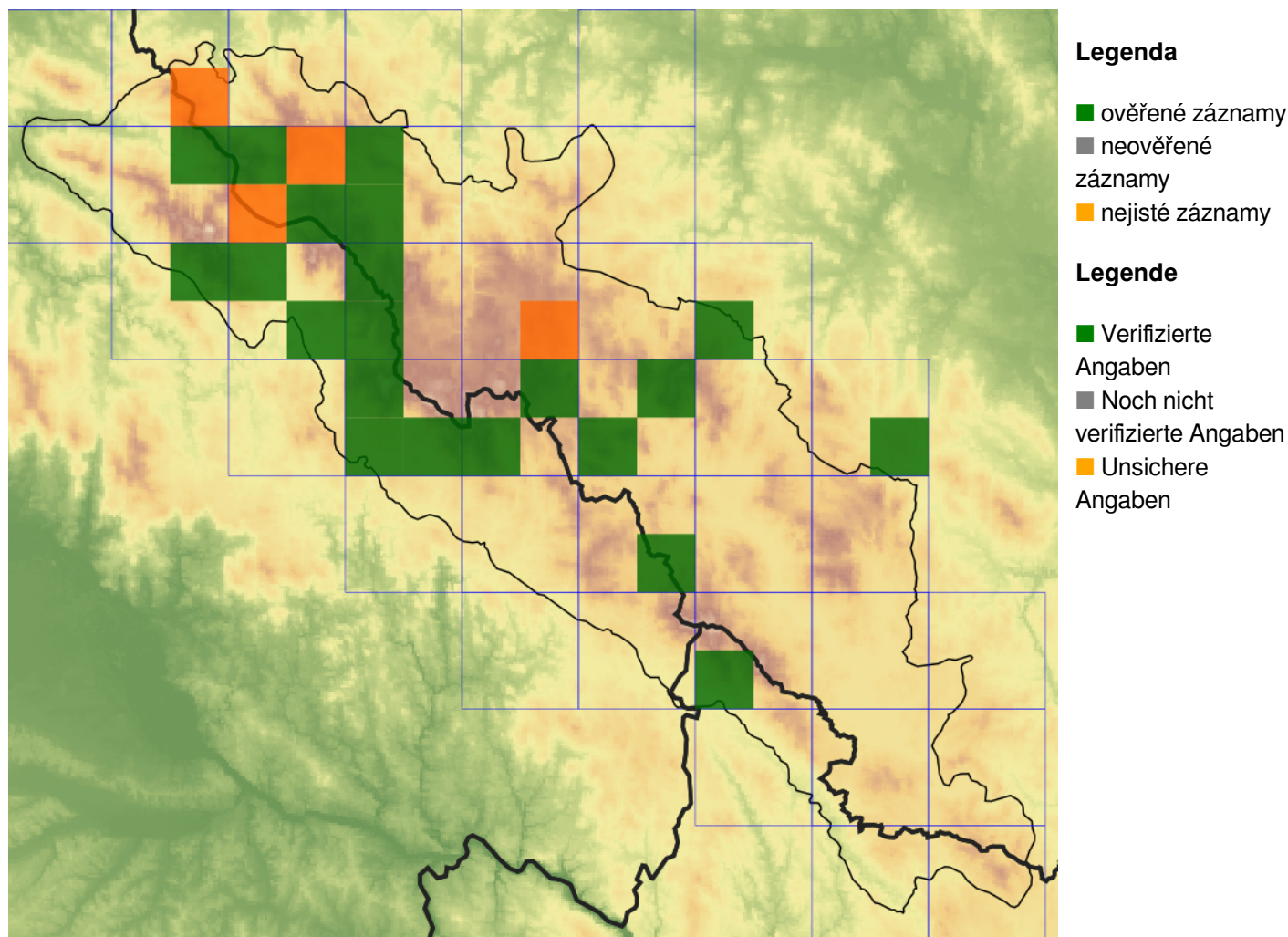
Ziel ETZ | Cíl EÚS
Freistaat Bayern –
Tschechische Republik
Česká republika –
Svobodný stát Bavorsko
2014 – 2020 (INTERREG V)

FLORA DES
BÖHMERWALDES



KVĚTENA
ŠUMAVY

Mapa rozšíření/Erweiterungskarte



© Květena Šumavy/Flora des Böhmerwaldes 22/04/2026

Data o rozšíření rostlin pochází z Databáze české flóry a vegetace ([Pladias](#)), bavorské národní databáze ([AFvB](#)) a nově získaných dat v projektu Květena Šumavy. Data jsou zobrazována v síťové mapě založené na kvadrantech středoevropské mapovací sítě 5 × 3 zeměpisné minuty (ca. 5,5 × 5,9 km).

Die Verbreitungsdaten der Pflanzen stammen aus der Datenbank der Tschechischen Flora und Vegetation ([Pladias](#)), der Datenbank zur Flora von Bayern ([AFvB](#)) und neu erfassten Daten aus dem Projekt Flora des Böhmerwaldes. Angaben zur Verbreitung werden basierend auf dem Kartenraster für Mitteleuropa angegeben, abgeleitet von Quadranten mit 5 × 3 Bogenminuten (ca. 5,5 × 5,9 km).



Evropská unie
Evropský fond pro regionální rozvoj



Ziel ETZ | Cíl EÚS
Freistaat Bayern –
Tschechische Republik
Česká republika –
Svobodný stát Bavorsko
2014 – 2020 (INTERREG V)

FLORA DES
BÖHMERWALDES

KVĚTENA
ŠUMAVY

Fotografie/Fotos



**Europäische Union
Evropská unie**
Europäischer Fonds für
regionale Entwicklung
Evropský fond pro
regionální rozvoj



Ziel ETZ | Cíl EÚS
Freistaat Bayern –
Tschechische Republik
Česká republika –
Svobodný stát Bavorsko
2014 – 2020 (INTERREG V)

FLORA DES
BÖHMERWALDES



KVĚTENA
ŠUMAVY