

## *Dactylorhiza ×silvae-gabretae* – prstnatec Fuchsův (pravý) × p. Traunsteinerův

Primární hybrid *D. fuchsii* a *D. traunsteineri* subsp. *traunsteineri* popsáný z území Šumavy (Procházka & Čurn 1999), konkrétně z Vltavského luhu u Želnavy. Byl však pozorován také u Záhvozdí (Průša 2005). Lze předpokládat, že k hybridizaci mezi oběma rodičovskými druhy dochází v celém území, kde se překrývají jejich areály; vymezení tohoto území nicméně naráží na taxonomické nejasnosti. S určitostí bude zahrnovat střední Evropu, zejména Alpy a sousední pohoří. Naopak údaje z Britských ostrovů (cf. Procházka & Čurn 1999, Eccarius 2016) se mohou vztahovat ke křížencům jiné rodičovské kombinace. Na Šumavě je patrně hybridizace prstnatce Fuchsova a p. Traunsteinerova usnadněna tím, že oba druhy jsou zde tetraploidní, zatímco v jiných územích se mohou jejich chromosomové počty lišit (cf. Taraška et al. 2021). Prstnatec šumavský roste na rašelinných a slatinných loukách, což jsou stanoviště, na nichž se setkávají jeho rodičovské druhy. Hlavními ohrožujícími faktory jsou sukcese a degradace biotopů. Jelikož se jedná o primárního hybridu, ochrana musí cílit především na zachování populací obou rodičů.

## *Dactylorhiza ×silvae-gabretae* –

Die primäre Hybride *D. fuchsii* und *D. traunsteineri* subsp. *traunsteineri* ist aus dem Gebiet des Böhmerwaldes beschrieben (Procházka & Čurn 1999), konkret aus der Moldauau bei Želnav. Es wurde jedoch auch bei Záhvozdí (Průša 2005) beobachtet. Man kann annahmen, dass es zur Hybridisierung zwischen den beiden Elternarten auf dem ganzen Gebiet kommt, wo sich ihre Areale überlappen; die Definition dieses Gebietes stößt jedoch auf taxonomische Unklarheiten. Sie wird bestimmt Mitteleuropa, besonders die Alpen und die benachbarten Gebirge umfassen. Im Gegenteil können sich die Angaben von den Britischen Inseln (vgl. Procházka & Čurn 1999, Eccarius 2016) auf die Hybriden einer anderen Elternmutation beziehen. Im Böhmerwald ist die Hybridisierung von Fuchs' Knabenkraut und Traunsteiners Knabenkrauts wahrscheinlich dadurch erleichtert, dass hier die beiden Arten tetraploid sind, während ihre Chromosomenzahlen sich in anderen Gebieten unterscheiden können (vgl. Taraška et al. 2021). *Dactylorhiza ×silvae-gabretae* wächst auf Moor- und Sumpfwiesen, was Standorte sind, auf denen die Elternarten einander begegnen. Die gefährdenden Hauptfaktoren sind Sukzession und Degradation von Biotopen. Da es sich um eine primäre Hybride geht, muss der Schutz vor allem auf die Erhaltung der Populationen der beiden Eltern zielen.

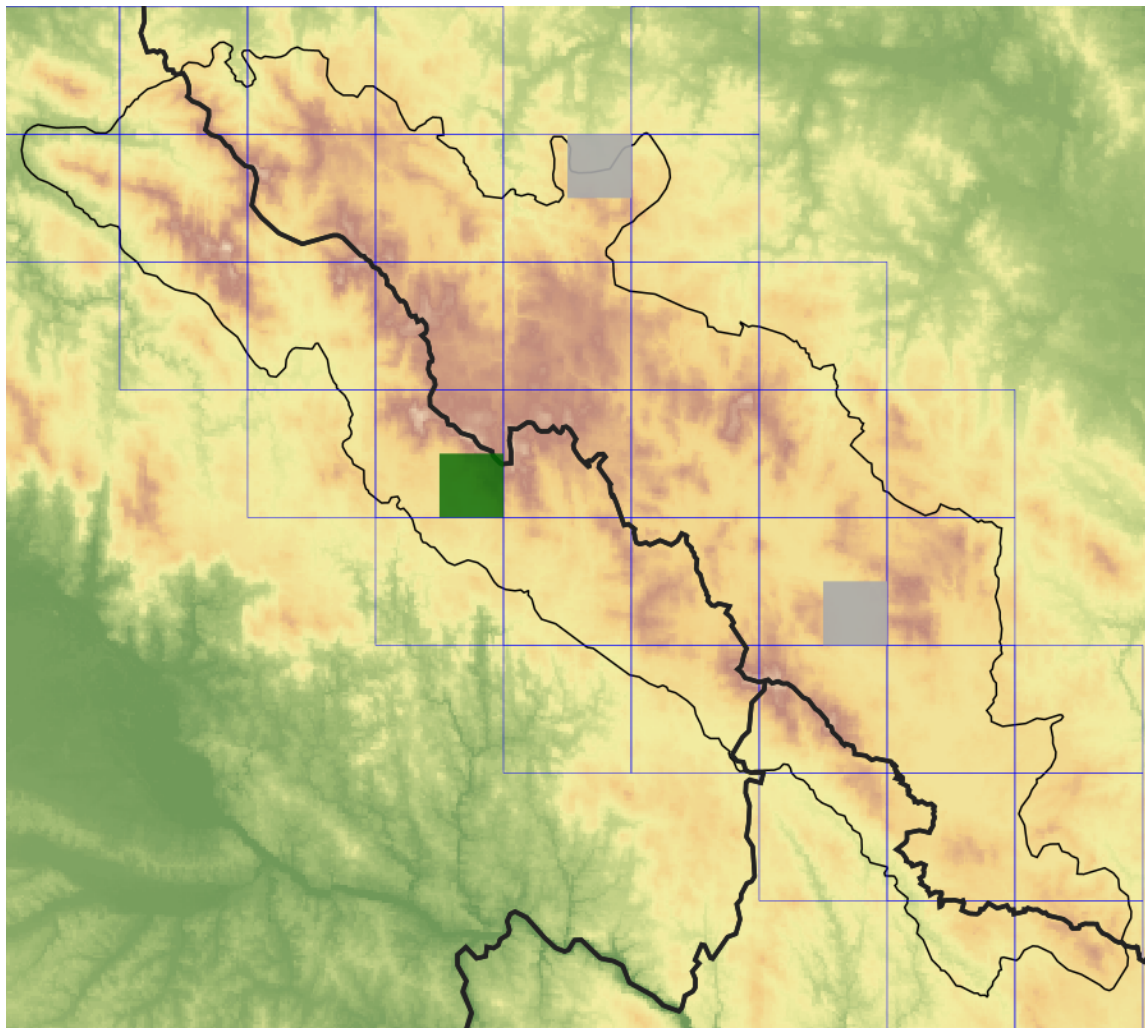
## Červený seznam Šumavy/Rote Liste des Böhmerwaldes

NE (Not Evaluated/Nehodnocené/Nicht beurteilt) [B2ab(iii+v), D]

## Literatura/Literatur

- Eccarius W. (2016) Die Orchideengattung *Dactylorhiza*. Phylogenie, Taxonomie, Morphologie, Biologie, Verbreitung, Ökologie und Hybridisation. W. Eccarius, Eisenach.
- Procházka F. & Čurn V. (1999) A new orchid hybrid *Dactylorhiza ×silvae-gabretae* (*D. fuchsii* × *D. traunsteineri*) from the Czech Republic. – *Preslia* 71: 235–240.
- Průša D. (2005) Zajímavé nálezy kříženců vstavačovitých v ČR a SR v roce 2004. – *Rozliana* 34: 41–43.
- Taraška V., Batoušek P., Duchoslav M., Temsch E. M., Weiss-Schneeweiss H. & Trávníček B. (2021) Morphological variability, cytotype diversity, and cytoecography of populations traditionally called *Dactylorhiza fuchsii* in Central Europe. – *Plant Systematics and Evolution* 307: 51.

## Mapa rozšíření/Erweiterungskarte



### Legenda

- ověřené záznamy
- neověřené záznamy
- nejisté záznamy

### Legende

- Verifizierte Angaben
- Noch nicht verifizierte Angaben
- Unsichere Angaben

© Květena Šumavy/Flora des Böhmerwaldes 23/04/2026

Data o rozšíření rostlin pochází z Databáze české flóry a vegetace ([Pladias](#)), bavorské národní databáze ([AFvB](#)) a nově získaných dat v projektu Květena Šumavy. Data jsou zobrazována v síťové mapě založené na kvadrantech středoevropské mapovací sítě 5 × 3 zeměpisné minuty (ca. 5,5 × 5,9 km).

Die Verbreitungsdaten der Pflanzen stammen aus der Datenbank der Tschechischen Flora und Vegetation ([Pladias](#)), der Datenbank zur Flora von Bayern ([AFvB](#)) und neu erfassten Daten aus dem Projekt Flora des Böhmerwaldes. Angaben zur Verbreitung werden basierend auf dem Kartenraster für Mitteleuropa angegeben, abgeleitet von Quadranten mit 5 × 3 Bogenminuten (ca. 5,5 × 5,9 km).



**Evropská unie**  
Evropský fond pro regionální rozvoj



**Ziel ETZ | Cíl EÚS**  
Freistaat Bayern –  
Tschechische Republik  
Česká republika –  
Svobodný stát Bavorsko  
2014 – 2020 (INTERREG V)

FLORA DES  
BÖHMERWALDES



KVĚTENA  
ŠUMAVY

## Fotografie/Fotos



© Milan Štech

*Dactylorhiza xsilvae-gabretae* – Milan Štech – Želnavá.



Europäische Union  
Evropská unie  
Europäischer Fonds für  
regionale Entwicklung  
Evropský fond pro  
regionální rozvoj



Ziel ETZ | Cíl EÚS  
Freistaat Bayern –  
Tschechische Republik  
Česká republika –  
Svobodný stát Bavorsko  
2014 – 2020 (INTERREG V)

FLORA DES  
BÖHMERWALDES

KVĚTENA  
ŠUMAVY





*Dactylorhiza xsilvae-gabretae* – Milan Štech – Želnavá.



**Europäische Union  
Evropská unie**  
Europäischer Fonds für  
regionale Entwicklung  
Evropský fond pro  
regionální rozvoj



**Ziel ETZ | Cíl EÚS**  
Freistaat Bayern –  
Tschechische Republik  
Česká republika –  
Svobodný stát Bavorsko  
2014 – 2020 (INTERREG V)

**FLORA DES  
BÖHMERWALDES**  
  
**KVĚTENA  
ŠUMAVY**





© Milan Štech

*Dactylorhiza xsilvae-gabretae* – Milan Štech – Želnavá.



**Europäische Union  
Evropská unie**  
Europäischer Fonds für  
regionale Entwicklung  
Evropský fond pro  
regionální rozvoj



**Ziel ETZ | Cíl EÚS**  
Freistaat Bayern –  
Tschechische Republik  
Česká republika –  
Svobodný stát Bavorsko  
2014 – 2020 (INTERREG V)

**FLORA DES  
BÖHMERWALDES**  
**KVĚTENA  
ŠUMAVY**