

***Carex limosa* – ostřice bažinná, ostřice mokřadní**

Ostřice s cirkumboreálním areálem. V Evropě roste zejména v severní části, na jihu vyznívá v Pyrenejích, Alpách a v horách Balkánského poloostrova. V Asii je souvisle rozšířena přes Sibiř až na Dálný východ a do Japonska, také na severu Turecka a na Kavkaze. V Severní Americe roste od Aljašky po Newfoundland. Ve střední Evropě má charakter glaciálního až raně postglaciálního reliktu a provází především horské oblasti, v nížinách se vyskytuje velmi ojediněle. Na severu Šumavy je vzácný: roste v masivu Javoru, u Čertova jezera byl zjištěn v roce 1883, izolované lokality leží u Kepelského Zhůří. Centrum výskytu má na Modravských slatích, kde patří k velmi typickým druhům, zasahuje až na Jezerní slat' u Kvildy, do okolí Knižecích Plání až do prostoru Horních Světlých Hor. Otázkou je výskyt v bližším okolí Borových Lad, odkud pochází jen jediná široce lokalizovaná herbářová položka z roku 1895, jinak jen nedoložené literární nebo databázové údaje. V této části Šumavy roste i na slatích přiléhajících k státní hranici na bavorské straně, také byla zaznamenána u Roklanského jezera, na Markfílu u Sankt Oswald. V jižní části pohoří roste roztroušeně v Hornovltavské kotlině od Splavského rašeliniště až po Záhvozdí, a dále v okolí Kyselova. V masivu Plechého se vyskytuje i na izolované lokalitě na Rakouské louce a na hornorakouské straně na Zwieselwiesen (G. Kleesadl in Zobodat 2021). Nejčastěji roste ve šlencích na vrchovištích, řídkěji na přechodových rašeliništích, vždy na hlubších vrstvách organického substrátu v dystrofním nebo oligotrofním prostředí a kyselým pH, na místech trvale ovlivněných vysokou hladinou vody.

***Carex limosa* – Schlamm-Segge**

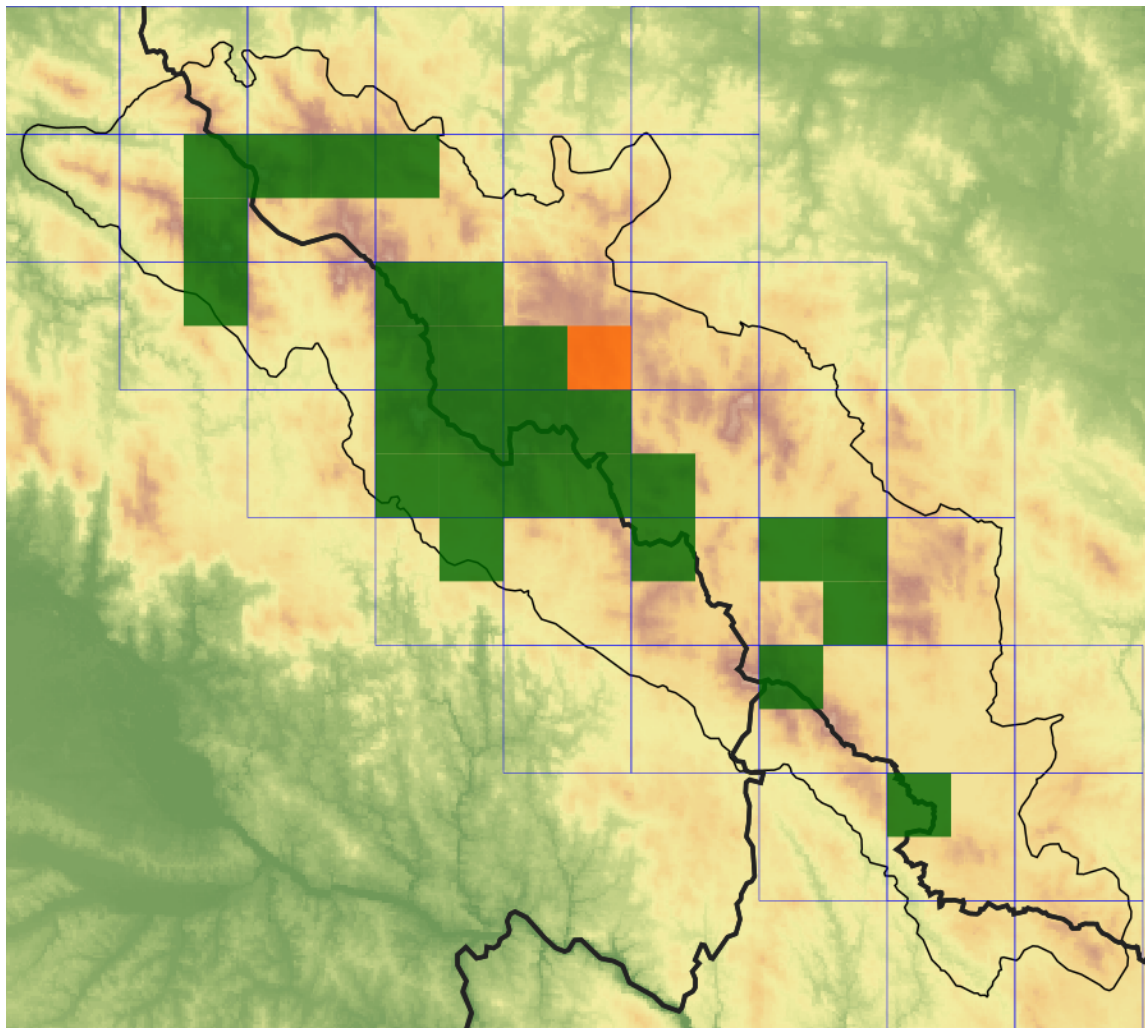
Ostřice s cirkumboreálním areálem. V Evropě roste zejména v severní části, na jihu vyznívá v Pyrenejích, Alpách a v horách Balkánského poloostrova. V Asii je souvisle rozšířena přes Sibiř až na Dálný východ a do Japonska, také na severu Turecka a na Kavkaze. V Severní Americe roste od Aljašky po Newfoundland. Ve střední Evropě má charakter glaciálního až raně postglaciálního reliktu a provází především horské oblasti, v nížinách se vyskytuje velmi ojediněle. Na severu Šumavy je vzácný: roste v masivu Javoru, u Čertova jezera byl zjištěn v roce 1883, izolované lokality leží u Kepelského Zhůří. Centrum výskytu má na Modravských slatích, kde patří k velmi typickým druhům, zasahuje až na Jezerní slat' u Kvildy, do okolí Knižecích Plání až do prostoru Horních Světlých Hor. Otázkou je výskyt v bližším okolí Borových Lad, odkud pochází jen jediná široce lokalizovaná herbářová položka z roku 1895, jinak jen nedoložené literární nebo databázové údaje. V této části Šumavy roste i na slatích přiléhajících k státní hranici na bavorské straně, také byla zaznamenána u Roklanského jezera, na Markfílu u Sankt Oswald. V jižní části pohoří roste roztroušeně v Hornovltavské kotlině od Splavského rašeliniště až po Záhvozdí, a dále v okolí Kyselova. V masivu Plechého se vyskytuje i na izolované lokalitě na Rakouské louce a na hornorakouské straně na Zwieselwiesen (G. Kleesadl in Zobodat 2021). Nejčastěji roste ve šlencích na vrchovištích, řídkěji na přechodových rašeliništích, vždy na hlubších vrstvách organického substrátu v dystrofním nebo oligotrofním prostředí a kyselým pH, na místech trvale ovlivněných vysokou hladinou vody.

Červený seznam Šumavy/Rote Liste des Böhmerwaldes

VU (Vulnerable/Zranitelné/Gefährdet) [B2b(iii)c(iv)]

Literatura/Literatur

Mapa rozšíření/Erweiterungskarte



Legenda

- ověřené záznamy
- neověřené záznamy
- nejisté záznamy

Legende

- Verifizierte Angaben
- Noch nicht verifizierte Angaben
- Unsichere Angaben

© Květena Šumavy/Flora des Böhmerwaldes 21/04/2026

Data o rozšíření rostlin pochází z Databáze české flóry a vegetace ([Pladias](#)), bavorské národní databáze ([AFvB](#)) a nově získaných dat v projektu Květena Šumavy. Data jsou zobrazována v síťové mapě založené na kvadrantech středoevropské mapovací sítě 5 × 3 zeměpisné minuty (ca. 5,5 × 5,9 km).

Die Verbreitungsdaten der Pflanzen stammen aus der Datenbank der Tschechischen Flora und Vegetation ([Pladias](#)), der Datenbank zur Flora von Bayern ([AFvB](#)) und neu erfassten Daten aus dem Projekt Flora des Böhmerwaldes. Angaben zur Verbreitung werden basierend auf dem Kartenraster für Mitteleuropa angegeben, abgeleitet von Quadranten mit 5 × 3 Bogenminuten (ca. 5,5 × 5,9 km).



Evropská unie
Evropský fond pro regionální rozvoj



Ziel ETZ | Cíl EÚS
Freistaat Bayern –
Tschechische Republik
Česká republika –
Svobodný stát Bavorsko
2014 – 2020 (INTERREG V)

FLORA DES
BÖHMERWALDES

KVĚTEN
ŠUMAVY

Fotografie/Fotos



Carex limosa – Petr Kouček – Šárecká slat'.



**Europäische Union
Evropská unie**
Europäischer Fonds für
regionale Entwicklung
Evropský fond pro
regionální rozvoj



Ziel ETZ | Cíl EÚS
Freistaat Bayern –
Tschechische Republik
Česká republika –
Svobodný stát Bavorsko
2014 – 2020 (INTERREG V)

FLORA DES
BÖHMERWALDES

KVĚTENA
ŠUMAVY



© Libor Ekrt

***Carex limosa* – Libor Ekrt – Kepelské Zhůří.**



**Europäische Union
Evropská unie**
Europäischer Fonds für
regionale Entwicklung
Evropský fond pro
regionální rozvoj



Ziel ETZ | Cíl EÚS
Freistaat Bayern –
Tschechische Republik
Česká republika –
Svobodný stát Bavorsko
2014 – 2020 (INTERREG V)

**FLORA DES
BÖHMERWALDES**
 **KVĚTENA
ŠUMAVY**



© Libor Ekrť

***Carex limosa* – Libor Ekrť – Kyselov.**



**Europäische Union
Evropská unie**
Europäischer Fonds für
regionale Entwicklung
Evropský fond pro
regionální rozvoj



Ziel ETZ | Cíl EÚS
Freistaat Bayern –
Tschechische Republik
Česká republika –
Svobodný stát Bavorsko
2014 – 2020 (INTERREG V)

**FLORA DES
BÖHMERWALDES**
**KVĚTENA
ŠUMAVY**