

Anthemis cretica – rmen krétský

Rmen krétský se vyskytuje především v horských oblastech jižní poloviny Evropy a v horách Malé Asie. Jde o polymorfní druh členěný ve svém ostrůvkovitém areálu do několika poddruhů (Dvořáková 2004). V České republice je považován za aktuálně neznámý, dříve se vzácně vyskytující nepůvodní druh (Kaplan et al. 2019). V Německu se nevyskytuje a v Rakousku roste přirozeně nad hranicí lesa ve štyrských Alpách (Fischer et al. 2008, FloraWeb 2021). Na Šumavě byl nalezen v roce 2019 nedaleko bývalé obce Javoří Pila na Šumavských pláních v řídkém oligotrofním trávníku na místě, kde byla v minulosti stržena svrchní vrstva půdy (Štech et al. 2021). Na lokalitě bylo nalezeno několik polykormonů, které dohromady zaujímaly plochu asi tři metry čtvereční. Původ výskytu není znám. Druh mohl být na lokalitu neúmyslně zavlečen nebo jde o dávné zplanění. Nedaleko od naleziště stojí dům, avšak v jeho okolí se v současnosti druh ani další

Anthemis cretica – Berg-Hundskamille

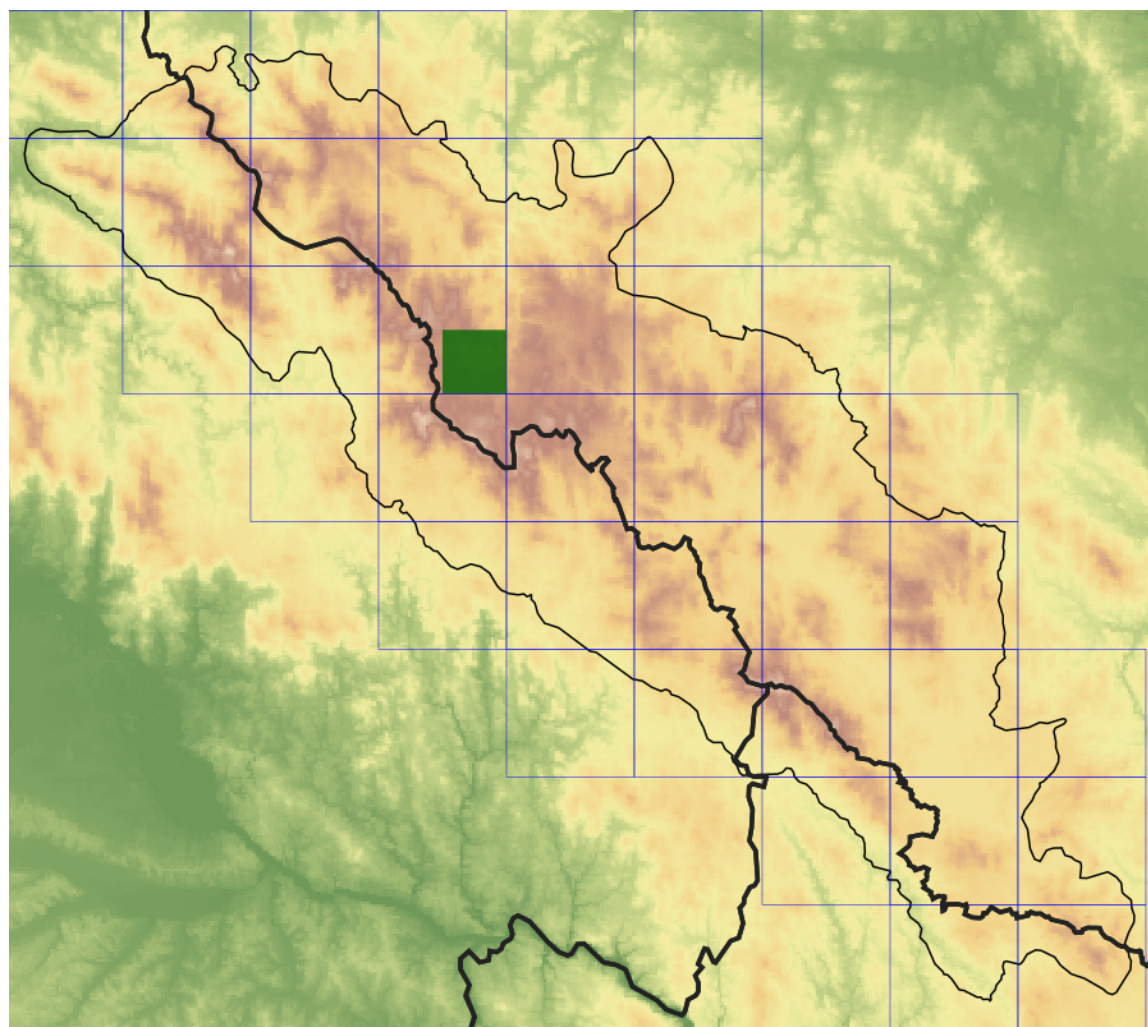
Rmen krétský se vyskytuje především v horských oblastech jižní poloviny Evropy a v horách Malé Asie. Jde o polymorfní druh členěný ve svém ostrůvkovitém areálu do několika poddruhů (Dvořáková 2004). V České republice je považován za aktuálně neznámý, dříve se vzácně vyskytující nepůvodní druh (Kaplan et al. 2019). V Německu se nevyskytuje a v Rakousku roste přirozeně nad hranicí lesa ve štyrských Alpách (Fischer et al. 2008, FloraWeb 2021). Na Šumavě byl nalezen v roce 2019 nedaleko bývalé obce Javoří Pila na Šumavských pláních v řídkém oligotrofním trávníku na místě, kde byla v minulosti stržena svrchní vrstva půdy (Štech et al. 2021). Na lokalitě bylo nalezeno několik polykormonů, které dohromady zaujímaly plochu asi tři metry čtvereční. Původ výskytu není znám. Druh mohl být na lokalitu neúmyslně zavlečen nebo jde o dávné zplanění. Nedaleko od naleziště stojí dům, avšak v jeho okolí se v současnosti druh ani další

Červený seznam Šumavy/Rote Liste des Böhmerwaldes

NA (Not Applicable/Nevhodné pro hodnocení/Bewertungsungeeignet)

Literatura/Literatur

Mapa rozšíření/Erweiterungskarte



Legenda

- ověřené záznamy
- neověřené záznamy
- nejisté záznamy

Legende

- Verifizierte Angaben
- Noch nicht verifizierte Angaben
- Unsichere Angaben

© Květena Šumavy/Flora des Böhmerwaldes 23/04/2026

Data o rozšíření rostlin pochází z Databáze české flóry a vegetace ([Pladias](#)), bavorské národní databáze ([AFvB](#)) a nově získaných dat v projektu Květena Šumavy. Data jsou zobrazována v síťové mapě založené na kvadrantech středoevropské mapovací sítě 5 × 3 zeměpisné minuty (ca. 5,5 × 5,9 km).

Die Verbreitungsdaten der Pflanzen stammen aus der Datenbank der Tschechischen Flora und Vegetation ([Pladias](#)), der Datenbank zur Flora von Bayern ([AFvB](#)) und neu erfassten Daten aus dem Projekt Flora des Böhmerwaldes. Angaben zur Verbreitung werden basierend auf dem Kartenraster für Mitteleuropa angegeben, abgeleitet von Quadranten mit 5 × 3 Bogenminuten (ca. 5,5 × 5,9 km).



Evropská unie
Evropský fond pro regionální rozvoj



Ziel ETZ | Cíl EÚS
Freistaat Bayern –
Tschechische Republik
Česká republika –
Svobodný stát Bavorsko
2014 – 2020 (INTERREG V)

FLORA DES
BÖHMERWALDES

KVĚTENA
ŠUMAVY

Fotografie/Fotos



**Europäische Union
Evropská unie**
Europäischer Fonds für
regionale Entwicklung
Evropský fond pro
regionální rozvoj



Ziel ETZ | Cíl EÚS
Freistaat Bayern –
Tschechische Republik
Česká republika –
Svobodný stát Bavorsko
2014 – 2020 (INTERREG V)

**FLORA DES
BÖHMERWALDES**  **KVĚTENA
ŠUMAVY**