

Rubus parthenocissus – ostružiník loubincový

Ostružiník loubincový je rozšířen na území České a Slovenské republiky s přesahem do navazujících oblastí Německa, Rakouska, Maďarska a Polska a kromě tohoto víceméně souvislého areálu vytváří izolovanou arelu ve středozápadní části Německa (Kurtto et al. 2010). Na Šumavě byl objeven na jediném místě v roce 2020 M. a P. Lepšími v okrajové jihovýchodní části pohoří u rakouské obce St. Stefan-Afiesl. Na lokalitě se vyskytuje pouze jeden větší keř v porostu náletových dřevin na okraji lesní silnice. Druh na Šumavu zřejmě přesahuje z níže položených oblastí přilehlého podhůří, kde se vyskytuje vzácně až roztroušeně na území Rakouska, Čech a Bavorska.

Nejvyšší výskyt: 680 m n. m.

Rubus parthenocissus – Jungfernreben-Brombeere

Die Jungfernreben-Brombeere ist auf dem Gebiet der Tschechischen und Slowakischen Republik mit dem Übergreifen in die benachbarten Gebiete von Deutschland, Österreich, Ungarn und Polen verbreitet und außer diesem mehroderweniger zusammenhängenden Areal bildet sie ein isoliertes Subareal im mittelwestlichen Teil Deutschlands (Kurtto et al. 2010). Im Böhmerwald wurde sie an der einzigen Stelle im Jahr 2020 im südwestlichen Randgebiet des Gebirges bei der österreichischen Gemeinde St. Stefan-Afiesl von M. und P. Lepší gefunden. In der Lokalität kommt nur ein größerer Strauch von Besamungsgehölzen am Rand der Waldstraße vor. Die Art übergreift in den Böhmerwald von niedriger gelegenen Gebieten des anliegenden Vorgebirges, wo sie auf dem Gebiet von Österreich, Tschechien und Bayern selten bis verstreut vorkommt.

Nejvyšší výskyt: 680 m n. m.

Červený seznam Šumavy/Rote Liste des Böhmerwaldes

NA (Not Applicable/Nevhodné pro hodnocení/Bewertungsungeeignet)

Literatura/Literatur

Kurtto A., Weber H. E., Lampinen R. & Sennikov A. N. (eds) (2010) Atlas Florae Europaeae. Distribution of Vascular Plants in in Europe. 15. Rosaceae (Rubus). The Committee for Mapping the Flora of Europe & Societas Biologica Fennica Vanamo. – 362 p., Helsinki.



**Europäische Union
Evropská unie**
Europäischer Fonds für
regionale Entwicklung
Evropský fond pro
regionální rozvoj



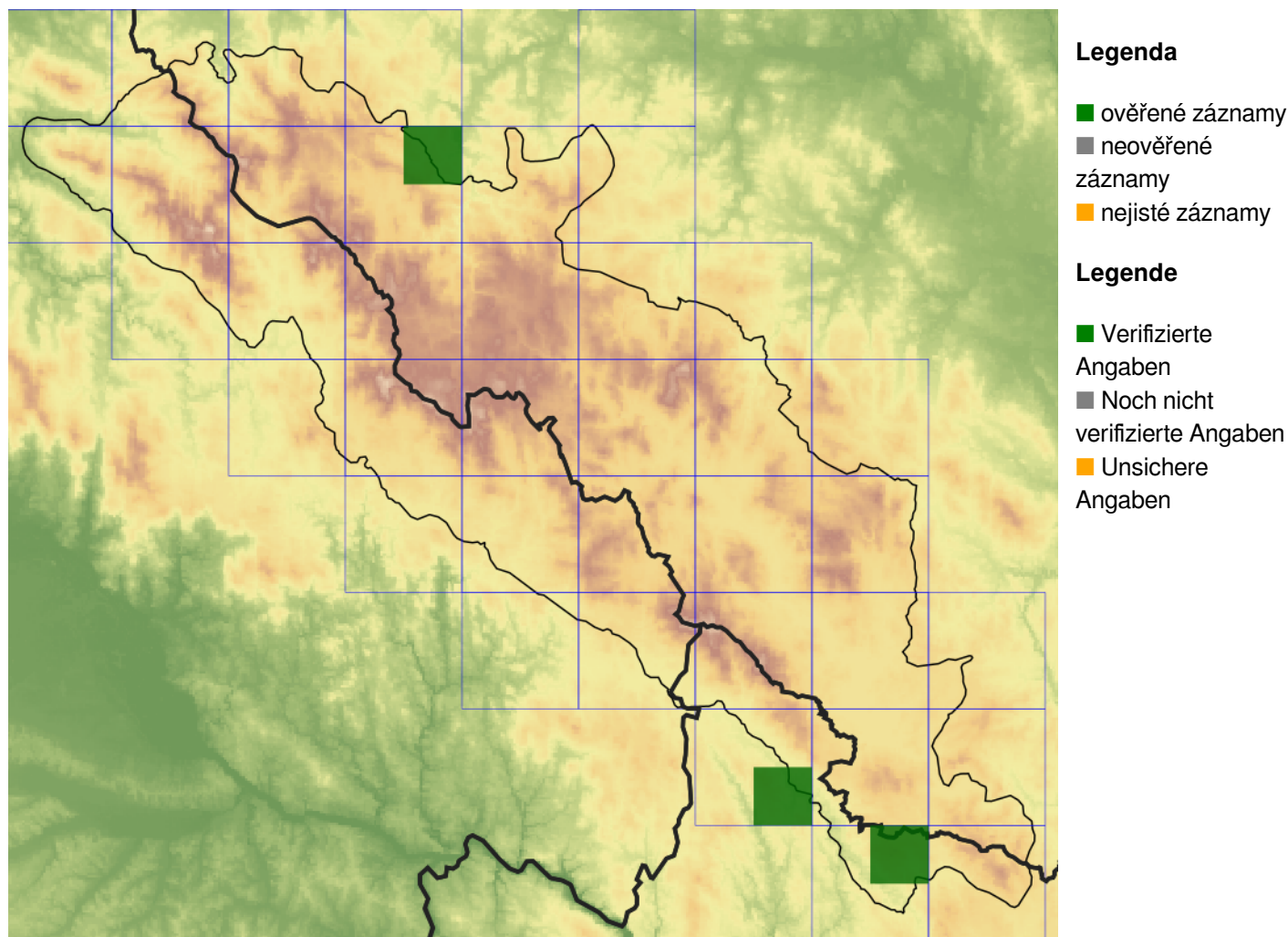
Ziel ETZ | Cíl EÚS
Freistaat Bayern –
Tschechische Republik
Česká republika –
Svobodný stát Bavorsko
2014 – 2020 (INTERREG V)



FLORA DES
BÖHMERWALDES

KVĚTENA
ŠUMAVY

Mapa rozšíření/Erweiterungskarte



© Květena Šumavy/Flora des Böhmerwaldes 23/04/2026

Data o rozšíření rostlin pochází z Databáze české flóry a vegetace ([Pladias](#)), bavorské národní databáze ([AFvB](#)) a nově získaných dat v projektu Květena Šumavy. Data jsou zobrazována v síťové mapě založené na kvadrantech středoevropské mapovací sítě 5 × 3 zeměpisné minuty (ca. 5,5 × 5,9 km).

Die Verbreitungsdaten der Pflanzen stammen aus der Datenbank der Tschechischen Flora und Vegetation ([Pladias](#)), der Datenbank zur Flora von Bayern ([AFvB](#)) und neu erfassten Daten aus dem Projekt Flora des Böhmerwaldes. Angaben zur Verbreitung werden basierend auf dem Kartenraster für Mitteleuropa angegeben, abgeleitet von Quadranten mit 5 × 3 Bogenminuten (ca. 5,5 × 5,9 km).



Evropská unie
Evropský fond pro regionální rozvoj



Ziel ETZ | Cíl EÚS
Freistaat Bayern –
Tschechische Republik
Česká republika –
Svobodný stát Bavorsko
2014 – 2020 (INTERREG V)

FLORA DES
BÖHMERWALDES

KVĚTENA
ŠUMAVY

Fotografie/Fotos



**Europäische Union
Evropská unie**
Europäischer Fonds für
regionale Entwicklung
Evropský fond pro
regionální rozvoj



Ziel ETZ | Cíl EÚS
Freistaat Bayern –
Tschechische Republik
Česká republika –
Svobodný stát Bavorsko
2014 – 2020 (INTERREG V)

**FLORA DES
BÖHMERWALDES**  **KVĚTENA
ŠUMAVY**