

## *Utricularia australis* – bublinatka jižní

Druh bublinatky, který vznikl dávnou hybridizací dvou asijských druhů, a přestože nevytváří semena, vegetativním rozmnožováním (úlomky lodyh, které roznášejí vodní ptáci) se rozšířil do mírných a tropických oblastí Asie, Evropy, Afriky, Austrálie a Nového Zélandu. Stejně jako jiné bublinatky je masožravá, loví drobné vodní živočichy pomocí lapacích měchýřků na listech. Ve střední Evropě jde o nejhojnější druh rodu. Vyskytuje se v živinami mírně bohatých až bohatých vodách, jako jsou říční tůně a mrtvá ramena řek, čisté rybníky, odvodňovací příkopy, zatopené lomy nebo pískovny. Na části lokalit se vyskytuje pouze nekvetoucí, kvetoucí rostliny se často objevují po výrazné změně vodní hladiny (po dočasném vyschnutí nebo v rybnících po letnění). Těžiště rozšíření má v nížinách a rybníčních pánvích, na Šumavu zasahuje pouze okrajově. Větší počet lokalit je v Hornovltavské kotlině, kde se bublinatka jižní vyskytuje v tůních ve Vltavském luhu mezi Dobrou a Novou Pecí, na březích vodní nádrže Lipno, v rybníce Olšina i v menších rybnících v okolí Chlumu, Nové Pece, u bývalého Kyselova, a v rybníčku u těžného rašeliniště u Světlíku. Další lokality na jihovýchodní Šumavě mimo Hornovltavskou kotlinu jsou u Nového Údolí, Stožce a Arnoštova. Izolovaný výskyt byl zaznamenán na severozápadní Šumavě u Alžbětina u Železné Rudy.

Druh minerálně bohatých vod nížin *Utricularia vulgaris* (bublinatka obecná) se na Šumavě nevyskytuje. Všechny údaje ze Šumavy publikované pod tímto jménem patří ve skutečnosti k bublinatce jižní, se kterou byla bublinatka obecná v minulosti často zaměňována.

## *Utricularia australis* – Verkannter Wasserschlauch

Eine Wasserschlauchart, die durch eine alte Hybridisierung zwei asiatischer Arten entstand, und obwohl sie keine Samen bildet, verbreitete sie sich durch vegetative Vermehrung (Stielbrüche, die von Wasservögeln verbreitet werden) in gemäßigte und tropische Gebiete Asiens, Europas, Afrikas, Australiens und Neuseelands. Genauso wie andere Wasserschläuche ist dieser fleischfressend, er fängt kleine Wasserlebewesen mit Hilfe von Fangblasen auf Blättern. In Mitteleuropa handelt es sich um die häufigste Art dieser Gattung. Der verkannte Wasserschlauch kommt in mäßig nährstoffreichen bis nährstoffreichen Gewässern vor, wie Flusstümpel und Altwasser, saubere Teiche, Entwässerungsgräben, überflutete Steinbrüche oder Baggerseen. Auf einem Teil der Lokalitäten kommen nur nichtblühende Pflanzen vor, die blühenden Pflanzen erscheinen oft nach einer bedeutenden Wasserspiegeländerung (nach einer zeitweiligen Austrocknung oder in Teichen nach der Sömmerung). Der Schwerpunkt der Verbreitung liegt in Tiefebene und Teichbecken, in den Böhmerwald greift er nur randweise ein. Eine höhere Zahl von Lokalitäten gibt es im Oberen Moldaubecken, wo der verkannte Wasserschlauch in Tümpeln der Moldau-Au (Vltavský luh) zwischen Dobrá und Nová Pec, an Ufern des Lipno-Stausees, im Teich Olšina sowie in kleineren Teichen in der Umgebung von Chlum, Nová Pec, bei der ehemaligen Gemeinde Kyselov und in einem kleinen Teich beim geförderten Moor bei Světlík vorkommt. Weitere Lokalitäten im südöstlichen Böhmerwald außerhalb des Oberen Moldaubeckens sind bei Nové Údolí, Stožec und Arnoštov. Das isolierte Vorkommen wurde im nordwestlichen Böhmerwald bei Alžbětín bei Železná Ruda registriert.

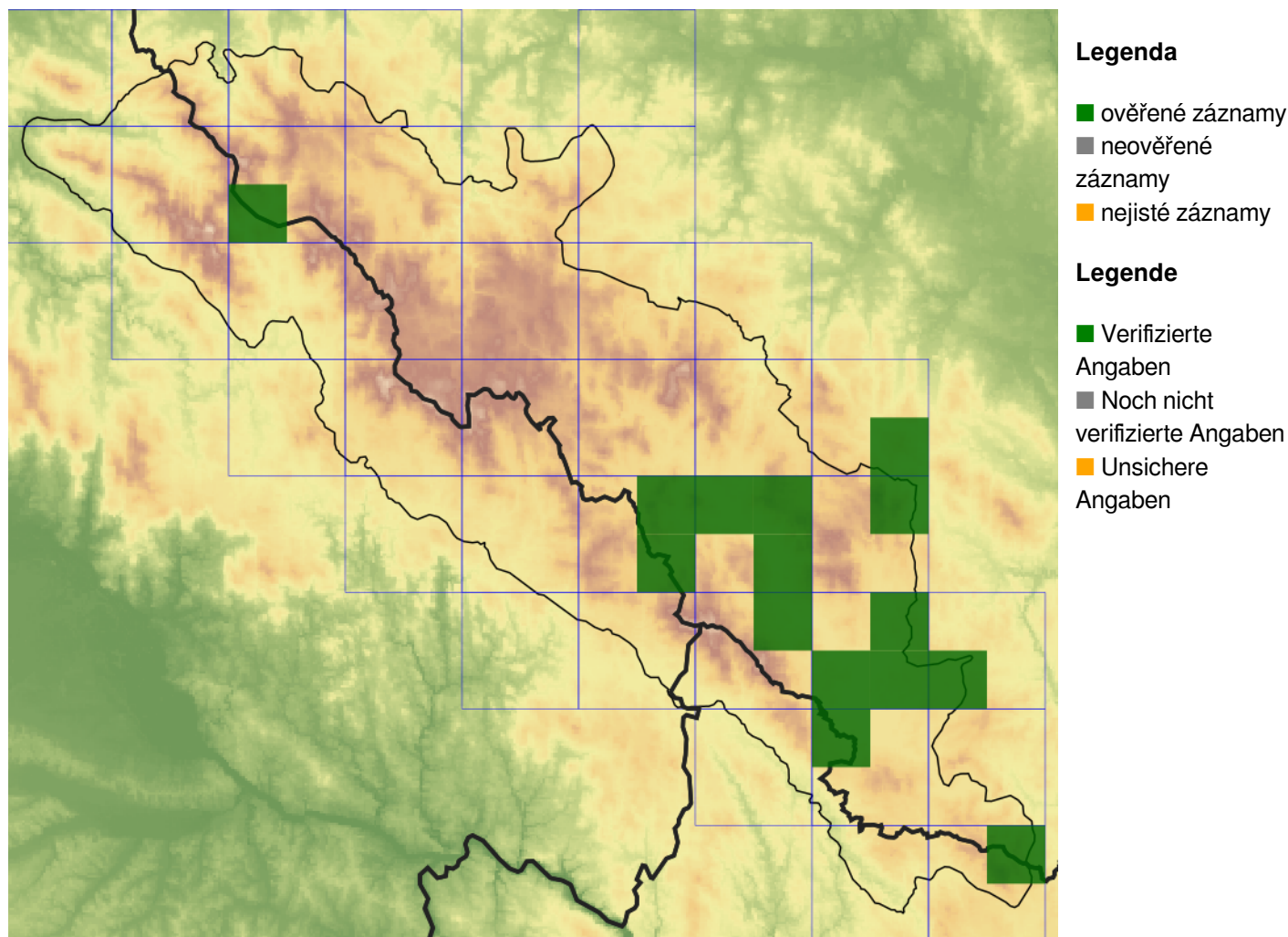
Die Art mineralreicher Gewässer der Tiefebene *Utricularia vulgaris* (Gewöhnlicher Wasserschlauch) kommt im Böhmerwald nicht vor. Alle Angaben aus dem Böhmerwald, die unter diesem Namen publiziert wurden, gehören in der Tatsache zum verkannten Wasserschlauch, mit dem der gewöhnliche Wasserschlauch in der Vergangenheit oft verwechselt wurde.

## Červený seznam Šumavy/Rote Liste des Böhmerwaldes

LC (Least Concern/Neohrožené/Nicht gefährdet)

## Literatura/Literatur

## Mapa rozšíření/Erweiterungskarte



© Květena Šumavy/Flora des Böhmerwaldes 24/04/2026

Data o rozšíření rostlin pochází z Databáze české flóry a vegetace ([Pladias](#)), bavorské národní databáze ([AFvB](#)) a nově získaných dat v projektu Květena Šumavy. Data jsou zobrazována v síťové mapě založené na kvadrantech středoevropské mapovací sítě 5 × 3 zeměpisné minuty (ca. 5,5 × 5,9 km).

Die Verbreitungsdaten der Pflanzen stammen aus der Datenbank der Tschechischen Flora und Vegetation ([Pladias](#)), der Datenbank zur Flora von Bayern ([AFvB](#)) und neu erfassten Daten aus dem Projekt Flora des Böhmerwaldes. Angaben zur Verbreitung werden basierend auf dem Kartenraster für Mitteleuropa angegeben, abgeleitet von Quadranten mit 5 × 3 Bogenminuten (ca. 5,5 × 5,9 km).



**Evropská unie**  
Evropský fond pro regionální rozvoj



**Ziel ETZ | Cíl EÚS**  
Freistaat Bayern –  
Tschechische Republik  
Česká republika –  
Svobodný stát Bavorsko  
2014 – 2020 (INTERREG V)



## Fotografie/Fotos



© Alena Vydrová

*Utricularia australis* – Alena Vydrová – Nová Pec, Lipno.



Europäische Union  
Evropská unie  
Europäischer Fonds für  
regionale Entwicklung  
Evropský fond pro  
regionální rozvoj



Ziel ETZ | Cíl EÚS  
Freistaat Bayern –  
Tschechische Republik  
Česká republika –  
Svobodný stát Bavorsko  
2014 – 2020 (INTERREG V)

FLORA DES  
BÖHMERWALDES

KVĚTENA  
ŠUMAVY

The logo for the Flora des Böhmerwaldes project, featuring a stylized purple flower and the text 'FLORA DES BÖHMERWALDES' and 'KVĚTENA ŠUMAVY'.



© Alena Vydrová

*Utricularia australis* – Alena Vydrová – Rašeliniště Borková.



Europäische Union  
Evropská unie  
Europäischer Fonds für  
regionale Entwicklung  
Evropský fond pro  
regionální rozvoj



Ziel ETZ | Cíl EÚS  
Freistaat Bayern –  
Tschechische Republik  
Česká republika –  
Svobodný stát Bavorsko  
2014 – 2020 (INTERREG V)

FLORA DES  
BÖHMERWALDES



KVĚTENA  
ŠUMAVY