

***Rubus scissus* – ostružiník mnohoostný**

Ostružiník mnohoostný je druh rozšířený od Britských ostrovů, jižní Skandinávie, přes země Beneluxu, severní Německo do České republiky a na východ na Slovensko. V minulosti byl klasifikován jako poddruh ostružiníku vzpřímeného – *R. nessensis* subsp. *scissoides*. Pod tímto jménem je udáván ze Šumavy z okolí Spiegelau v Bavorsku (Weber 1995). Další podrobnosti k údajím se nepodařilo zjistit a není ani známo, zda se v oblasti Spiegelau vyskytuje dosud. Další publikovaný údaj z Bavorska pochází z místa Lindberger Schachten nedaleko obce Buchenau (Bettinger et al. 2013). Revize herbářové položky a fotografií druhu in situ však ukázaly, že se jedná o netypického jedince *R. nessensis*, který vyrostl na extrémně osluněném a živinami chudém místě ve vysoké nadmořské výšce (rev. M. a P. Lepší 2021). Nejbližší lokality mimo sledované území leží v pohoří Fichtelgebirge v Bavorsku (Weber 1995), u Českých Budějovic a v české i rakouské části Novohradských hor a Třeboňské pánve (Lepší & Lepší 2004, Wild et al. 2019).

***Rubus scissus* – Eingeschnittene Brombeere**

Die Eingeschnittene Brombeere ist eine Art, die von den Britischen Inseln, Südsandinavien über die Benelux-Länder, Norddeutschland in die Tschechische Republik und in den Osten der Slowakei verbreitet ist. In der Vergangenheit wurde sie als Unterart der Halbaufrechten Brombeere – *R. nessensis* subsp. *scissoides* – klassifiziert. Unter diesem Namen wird sie aus dem Böhmerwald aus der Umgebung von Spiegelau in Bayern angegeben (Weber 1995). Weitere Details gelang es zu dieser Angabe nicht festzustellen und es ist nicht einmal bekannt, ob sie im Gebiet von Spiegelau bisher vorkommt. Eine weitere publizierte Angabe aus Bayern stammt aus dem Ort Lindberger Schachten nicht weit von der Gemeinde Buchenau (Bettinger et al. 2013). Die Revision der Position im Herbarium und der Fotografien der Art in situ zeigten jedoch, dass es sich um eine untypische Einzelpflanze *R. nessensis* handelt, die auf einer extrem sonnigen und nährstoffarmen Stelle in der hohen Meereshöhe gewachsen ist (rev. M. und P. Lepší 2021). Die nächsten Lokalitäten außerhalb des verfolgten Gebietes liegen im Fichtelgebirge in Bayern (Weber 1995), bei České Budějovice und im tschechischen sowie österreichischen Teil des Gratzener Berglandes und des Wittingauer Beckens (Lepší & Lepší 2004, Wild et al. 2019).

Červený seznam Šumavy/Rote Liste des Böhmerwaldes

DD (Data Deficient/Nedostatečně známé/Ungenügende Datengrundlage)

Literatura/Literatur

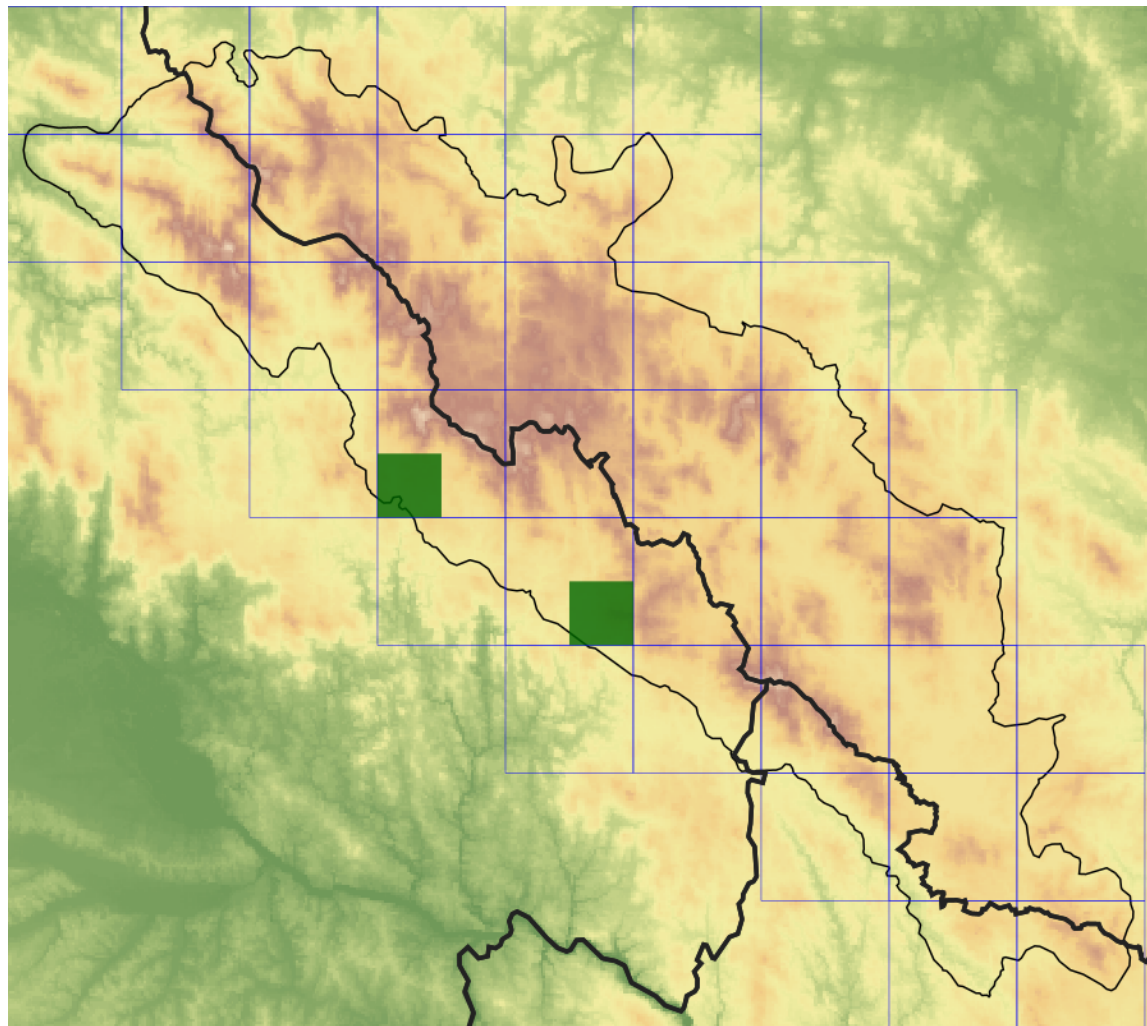
Bettinger A., Buttler K. P., Caspari S., Klotz J., May R. & Metzinger D. (eds) (2013) Verbreitungsatlas der Farn- und Blütenpflanzen Deutschlands. – Schiffweiler: Netzwerk Phytodiversität Deutschland e. V.; Bonn: Bundesamt für Naturschutz. – Online Maps.

Lepší M. & Lepší P. (2004) Rozšíření rodu *Rubus* v přírodním parku Novohradské hory (jižní Čechy). – Zprávy Západočeské Pobočky České Botanické Společnosti 39: 249–282.

Weber H. E. (1995) 4. *Rubus*. – In: Weber H. E. (ed.), *GustavHegi, Illustrierte Flora von Mitteleuropa* Ed. 3: Vol. 4/2A: 284–595, Blackwell Wissenschafts-Verlag, Berlin, Oxford etc.

Wild J., Kaplan Z., Danihelka J., Petřík P., Chytrý M., Novotný P., Rohn M., Šulc V., Brůna J., Chobot K., Ekrt L., Holubová D., Knollová I., Kocián P., Štech M., Štěpánek J. & Zouhar V. (2019) Plant distribution data for the Czech Republic integrated in the Pladias database. – *Preslia* 91: 1–24. Dostupné z: <https://pladias.cz/> [cit. 2020-22].

Mapa rozšíření/Erweiterungskarte



Legenda

- ověřené záznamy
- neověřené záznamy
- nejisté záznamy

Legende

- Verifizierte Angaben
- Noch nicht verifizierte Angaben
- Unsichere Angaben

© Květena Šumavy/Flora des Böhmerwaldes 21/04/2026

Data o rozšíření rostlin pochází z Databáze české flóry a vegetace ([Pladias](#)), bavorské národní databáze ([AFvB](#)) a nově získaných dat v projektu Květena Šumavy. Data jsou zobrazována v síťové mapě založené na kvadrantech středoevropské mapovací sítě 5 × 3 zeměpisné minuty (ca. 5,5 × 5,9 km).

Die Verbreitungsdaten der Pflanzen stammen aus der Datenbank der Tschechischen Flora und Vegetation ([Pladias](#)), der Datenbank zur Flora von Bayern ([AFvB](#)) und neu erfassten Daten aus dem Projekt Flora des Böhmerwaldes. Angaben zur Verbreitung werden basierend auf dem Kartenraster für Mitteleuropa angegeben, abgeleitet von Quadranten mit 5 × 3 Bogenminuten (ca. 5,5 × 5,9 km).



Evropská unie
Evropský fond pro regionální rozvoj



Ziel ETZ | Cíl EÚS
Freistaat Bayern –
Tschechische Republik
Česká republika –
Svobodný stát Bavorsko
2014 – 2020 (INTERREG V)

FLORA DES
BÖHMERWALDES



KVĚTENA
ŠUMAVY

Fotografie/Fotos



**Europäische Union
Evropská unie**
Europäischer Fonds für
regionale Entwicklung
Evropský fond pro
regionální rozvoj



Ziel ETZ | Cíl EÚS
Freistaat Bayern –
Tschechische Republik
Česká republika –
Svobodný stát Bavorsko
2014 – 2020 (INTERREG V)

**FLORA DES
BÖHMERWALDES**
**KVĚTENA
ŠUMAVY**