

## ***Rubus koehleri* – ostružiník pichlavý, ostružiník Koehlerův**

Ostružiník pichlavý je endemitem střední Evropy, který se vyskytuje ve východní polovině Německa, převážně v západní a střední části České republiky a v jižní polovině Polska. Na Šumavě byl nalezen M. a P. Lepšími v roce 2020 na jižním okraji obce Stožec v Trojmezenské hornatině. Na lokalitě se vyskytuje pouze jeden větší, silně osluněný polykormon rostoucí na náspu železnice a na okraji přilehlé neobhospodařované louky. Lokalita pravděpodobně představuje náhodný dálkový výsadek z oblastí vzácného až roztroušeného výskytu v českém Předšumaví, nicméně charakter biotopu nevyklučuje ani zavlečení druhu železniční dopravou. Nejbližší lokality jsou od tohoto ojedinělého výskytu přibližně 35 km vzdálené. Z bavorské strany pohoří existuje publikovaný údaj o výskytu druhu v mapovacím poli 6946c z roku 1996 pořízený R. Hofmannem (Bettinger et al. 2013, AFvB), který je však s největší pravděpodobností mylný (W. Diewald in litt. 2021). Starý údaj od Spiegelau (Vollmann 1914) nelze vzhledem k častým záměnám a jinému taxonomickému konceptu v minulosti akceptovat.

## ***Rubus koehleri* – Köhlers Brombeere**

Die Koehler-Brombeere ist ein mitteleuropäischer Endemit, der in der Osthälfte von Deutschland, überwiegend im westlichen und mittleren Teil der Tschechischen Republik und in der Südhälfte von Polen vorkommt. Im Böhmerwald wurde sie im Jahr 2020 am Südrand der Gemeinde Stožec im Bergland Trojmezenská hornatina von M. und P. Lepší gefunden. In der Lokalität kommt nur ein größeres, stark besonntes Polykormon vor, das an der Böschung der Eisenbahn und am Rand der anliegenden nichtbewirtschafteten Wiese wächst. Die Lokalität stellt wahrscheinlich eine zusätzliche Fernpflanzung aus den Gebieten des seltenen bis zerstreuten Vorkommens im böhmischen Vorböhmerwald dar, aber der Biotopcharakter schließt nicht einmal die Verschleppung der Art durch den Eisenbahnverkehr aus. Die nächstgelegenen Lokalitäten sind von diesem vereinzelt Vorkommen ungefähr 35 km entfernt. Von bayerischer Seite des Gebirges gibt es eine publizierte Angabe über das Vorkommen dieser Art aus dem Jahr 1996 im Kartierungsfeld 6946c von R. Hofmann (Bettinger et al. 2013, AFvB), die jedoch höchstwahrscheinlich irrtümlich ist (W. Diewald in litt. 2021). Eine alte Angabe von Spiegelau (Vollmann 1914) kann angesichts häufiger Verwechslungen und eines anderen taxonomischen Konzeptes in der Vergangenheit nicht akzeptiert werden.

## **Červený seznam Šumavy/Rote Liste des Böhmerwaldes**

NA (Not Applicable/Nevhodné pro hodnocení/Bewertungsungeeignet)

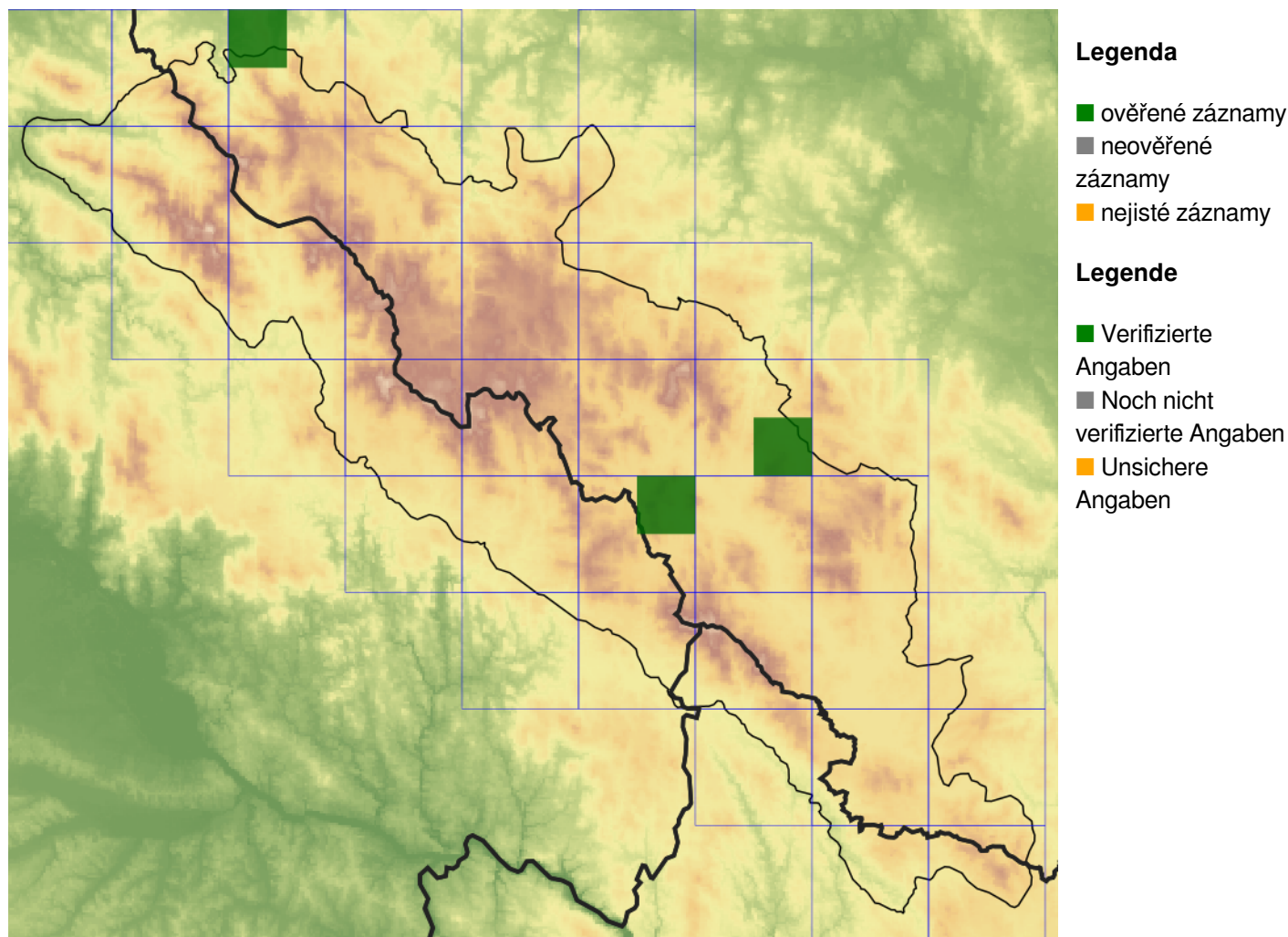
## **Literatura/Literatur**

Arbeitsgemeinschaft Flora von Bayern (online) Botanischer Informationsknoten Bayern. Daten-Hrsg.: Staatliche Naturwissenschaftliche Sammlungen Bayerns. Fortlaufend 2018. Dostupné z:  
<http://wiki.bayernflora.de/web/Verbreitungskarten> [cit. 2020-22].

Bettinger A., Buttler K. P., Caspari S., Klotz J., May R. & Metzger D. (eds) (2013) Verbreitungsatlas der Farn- und Blütenpflanzen Deutschlands. – Schiffweiler: Netzwerk Phytodiversität Deutschlandse. V.; Bonn: Bundesamt für Naturschutz. – Online Maps.

Vollmann F. (1914) Flora von Bayern. – 840 p., Verlagsbuchhandlung Eugen Ulmer, Stuttgart.

## Mapa rozšíření/Erweiterungskarte



© Květena Šumavy/Flora des Böhmerwaldes 25/04/2026

Data o rozšíření rostlin pochází z Databáze české flóry a vegetace ([Pladias](#)), bavorské národní databáze ([AFvB](#)) a nově získaných dat v projektu Květena Šumavy. Data jsou zobrazována v síťové mapě založené na kvadrantech středoevropské mapovací sítě 5 × 3 zeměpisné minuty (ca. 5,5 × 5,9 km).

Die Verbreitungsdaten der Pflanzen stammen aus der Datenbank der Tschechischen Flora und Vegetation ([Pladias](#)), der Datenbank zur Flora von Bayern ([AFvB](#)) und neu erfassten Daten aus dem Projekt Flora des Böhmerwaldes. Angaben zur Verbreitung werden basierend auf dem Kartenraster für Mitteleuropa angegeben, abgeleitet von Quadranten mit 5 × 3 Bogenminuten (ca. 5,5 × 5,9 km).



**Evropská unie**  
Evropský fond pro regionální rozvoj



**Ziel ETZ | Cíl EÚS**  
Freistaat Bayern –  
Tschechische Republik  
Česká republika –  
Svobodný stát Bavorsko  
2014 – 2020 (INTERREG V)

FLORA DES  
BÖHMERWALDES

KVĚTENA  
ŠUMAVY

## Fotografie/Fotos



**Europäische Union  
Evropská unie**  
Europäischer Fonds für  
regionale Entwicklung  
Evropský fond pro  
regionální rozvoj



**Ziel ETZ | Cíl EÚS**  
Freistaat Bayern –  
Tschechische Republik  
Česká republika –  
Svobodný stát Bavorsko  
2014 – 2020 (INTERREG V)

**FLORA DES  
BÖHMERWALDES**  **KVĚTENA  
ŠUMAVY**