

***Rubus allegheniensis* – ostružiník alleghenský**

Tento ostružiník je původem ze Severní Ameriky. V Evropě se pěstuje jako ovocný keř a příležitostně zplaňuje a zdomácňuje. Na Šumavě je rovněž pěstován a zatím pouze ojediněle uniká z kultury. Jeho adventivní výskyt byl zaznamenán na české a bavorské straně pohoří, v Rakousku záznamy o zplanění scházejí. V Čechách zplaněl u Kašperských Hor v Horním Pootaví, v Kubově Huti v Boubínsko-stožecké hornatině a u Hůrky v Hornovltavské kotlině (Wild et al. 2019). V Bavorsku adventivní výskyt druhu zaznamenali P. a M. Lepší v roce 2011 a 2019 na lesní mýtině na svazích Hoher Filzberg jihovýchodně od hory Luzný a v osadě Oberfrauenau.

Nejvyšší výskyt: 1170 m n. m.

***Rubus allegheniensis* – Allegheny-Brombeere**

Diese Brombeere stammt aus Nordamerika. In Europa wird sie als Obststrauch gepflanzt und wird gelegentlich wild und heimisch. Im Böhmerwald wird sie auch gepflanzt und entweicht der Kultur bisher nur selten. Ihr Adventivvorkommen wurde auf tschechischer und bayerischer Gebirgsseite festgestellt, in Österreich fehlen die Eintragungen über ihr Wildwerden. In Böhmen wurde sie bei Kašperské Hory im Oberen Otava-Tal, in Kubova Huť im Bergland Boubínsko-stožecká hornatina und bei Hůrka im Oberen Moldaubecken festgestellt (Wild et al. 2019). In Bayern wurde das Adventivvorkommen 2011 und 2019 auf einem Waldschlag an den Hängen des Hohen Filzberg südöstlich vom Lusen und in der Ortschaft Oberfrauenau von P. und M. Lepší registriert.

Nejvyšší výskyt: 1170 m n. m.

Červený seznam Šumavy/Rote Liste des Böhmerwaldes

NA (Not Applicable/Nevhodné pro hodnocení/Bewertungsungeeignet)

Literatura/Literatur

Wild J., Kaplan Z., Danihelka J., Petřík P., Chytrý M., Novotný P., Rohn M., Šulc V., Brůna J., Chobot K., Ekrt L., Holubová D., Knollová I., Kocián P., Štech M., Štěpánek J. & Zouhar V. (2019) Plant distribution data for the Czech Republic integrated in the Pladias database. – *Preslia* 91: 1–24. Dostupné z: <https://pladias.cz/> [cit. 2020–22].



**Europäische Union
Evropská unie**
Europäischer Fonds für
regionale Entwicklung
Evropský fond pro
regionální rozvoj



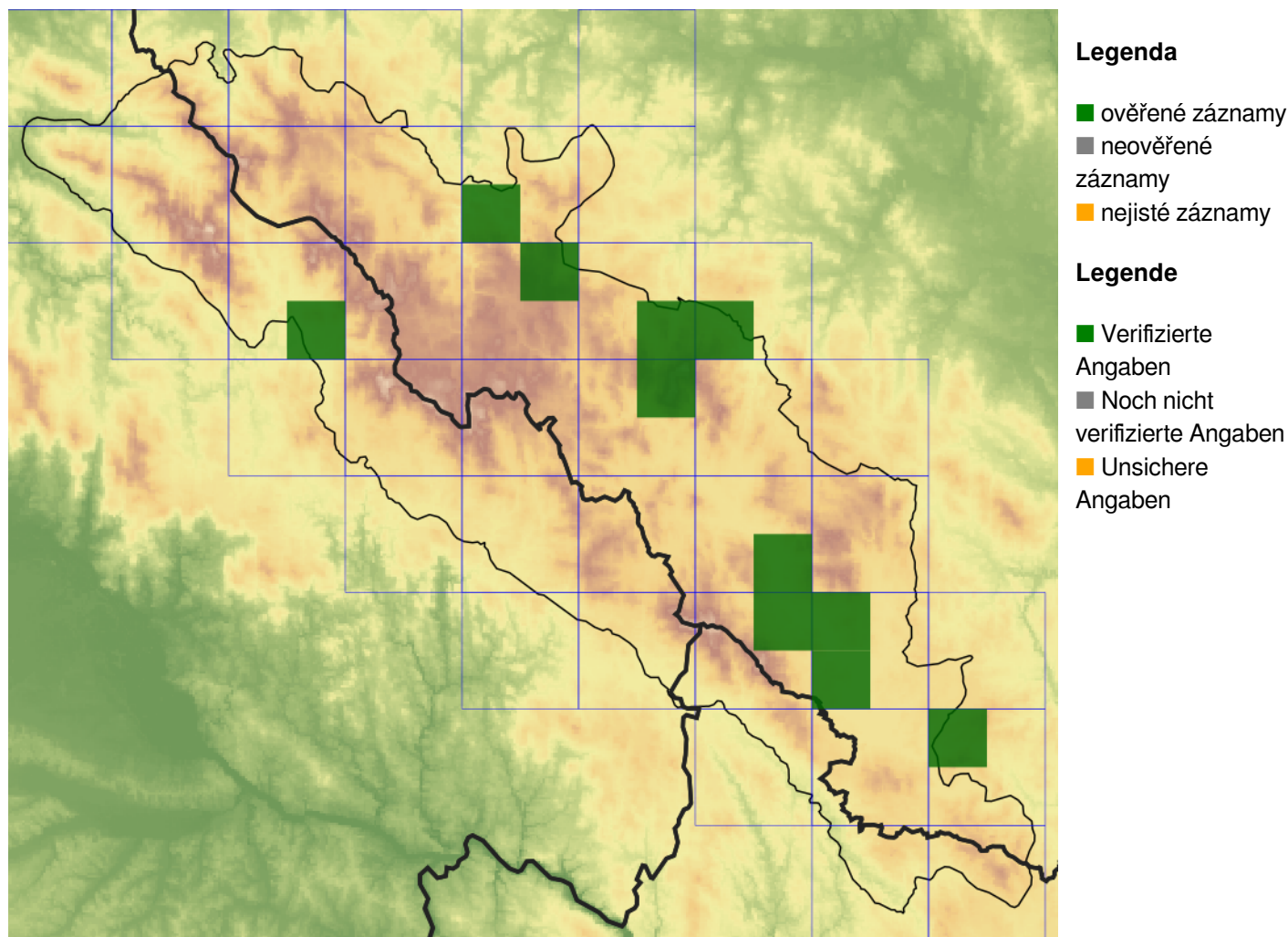
Ziel ETZ | Cíl EÚS
Freistaat Bayern –
Tschechische Republik
Česká republika –
Svobodný stát Bavorsko
2014 – 2020 (INTERREG V)



FLORA DES
BÖHMERWALDES

KVĚTENA
ŠUMAVY

Mapa rozšíření/Erweiterungskarte



© Květena Šumavy/Flora des Böhmerwaldes 21/04/2026

Data o rozšíření rostlin pochází z Databáze české flóry a vegetace ([Pladias](#)), bavorské národní databáze ([AFvB](#)) a nově získaných dat v projektu Květena Šumavy. Data jsou zobrazována v síťové mapě založené na kvadrantech středoevropské mapovací sítě 5 × 3 zeměpisné minuty (ca. 5,5 × 5,9 km).

Die Verbreitungsdaten der Pflanzen stammen aus der Datenbank der Tschechischen Flora und Vegetation ([Pladias](#)), der Datenbank zur Flora von Bayern ([AFvB](#)) und neu erfassten Daten aus dem Projekt Flora des Böhmerwaldes. Angaben zur Verbreitung werden basierend auf dem Kartenraster für Mitteleuropa angegeben, abgeleitet von Quadranten mit 5 × 3 Bogenminuten (ca. 5,5 × 5,9 km).

Fotografie/Fotos



**Europäische Union
Evropská unie**
Europäischer Fonds für
regionale Entwicklung
Evropský fond pro
regionální rozvoj



Ziel ETZ | Cíl EÚS
Freistaat Bayern –
Tschechische Republik
Česká republika –
Svobodný stát Bavorsko
2014 – 2020 (INTERREG V)

**FLORA DES
BÖHMERWALDES**  **KVĚTENA
ŠUMAVY**