

## *Oreojuncus trifidus* – sítina trojklaná

Jeden z nejvýznamnějších horských druhů Šumavy, omezený svým rozšířením jen na štěrbinu skal v severozápadní části pohorí, převážně ve vysokohorských polohách. Poměrně velké populace jsou známy na vrcholových skalách Velkého Javoru (Reuss 1831, Sendtner 1860 fide Spitzel), Ostrého (Sendtner 1860) a ze skal v karu Černého jezera (Purkyně 1855). Druh je také znám ze skalní skupiny Am Knöchel JJZ od vrchu Malý Kokrháč (Scheuerer et. al 2007). Tamější výskyt však nebyl po roce 2000 potvrzen. Ač jsou v případě Javoru i Ostrého poškozovány intenzivním sešlapem, zdají se být tyto populace zatím stabilní. Starý údaj pochází ze skal mezi obcí Rabenstein a vrcholem Hennenkobel u Zwieslu (Vollmann 1914). Tento výskyt však nebyl již dlouhou dobu ověřen a zřejmě zanikl. V případě údaje z vrchu Kaitersberg (6843b) se jedná o chybnou interpretaci literárního údaje (Gauckler 1972). Druh tam nikdy nebyl zjištěn.

Nejnižší výskyt: 850 m n. m.

## *Oreojuncus trifidus* – Dreiblatt-Binse

Eine der bedeutendsten Gebirgsarten des Böhmerwaldes, die nur in Felsspalten im Nordwesten des Gebietes, vor allem in der hochmontanen Stufe, wächst. Relativ große Populationen kann man an den Gipfelfelsen des Großen Arber (Reuss 1831, Sendtner 1860 fide Spitzel), des Osser (Sendtner 1860) und an den Felsen im Kar des Černé jezero/Schwarzen Sees (Purkyně 1855) finden. Die Art wächst auch an der Felsgruppe „Am Knöchel“ südsüdwestlich vom Gipfel Malý Kokrháč (Scheuerer et. al 2007). Dort wurde sie seit 2000 nicht mehr gefunden. Obwohl die Populationen, vor allem am Großen Arber und Osser, teilweise durch Tritt geschädigt werden, scheinen sie bislang stabil zu sein. Eine historische Angabe existiert für den Bereich zwischen dem Ort Rabenstein und dem Hennenkobel bei Zwiesel (Vollmann 1914). Dieses Vorkommen wurde jedoch seit langem nicht mehr bestätigt und ist wahrscheinlich inzwischen erloschen. Bei der Angabe vom Kaitersberg (6843/2) handelt es sich um eine Fehlinterpretation einer Literaturangabe von Gauckler (1972). Die Art wurde dort niemals nachgewiesen.

Nejnižší výskyt: 850 m n. m.

## Červený seznam Šumavy/Rote Liste des Böhmerwaldes

VU (Vulnerable/Zranitelné/Gefährdet) [C2a(i)]

## Literatura/Literatur

Gauckler K. (1972) Einstrahlungen der Alpenflora im Bayerischen Wald und Oberpfälzer Wald. – Jahrbuch des Vereins zum Schutze der Alpenpflanzen -tiere 37: 25–41.

Purkyně E. (1855) Výlet do Šumavy. – Živa 3: 12–19 & 47–54.

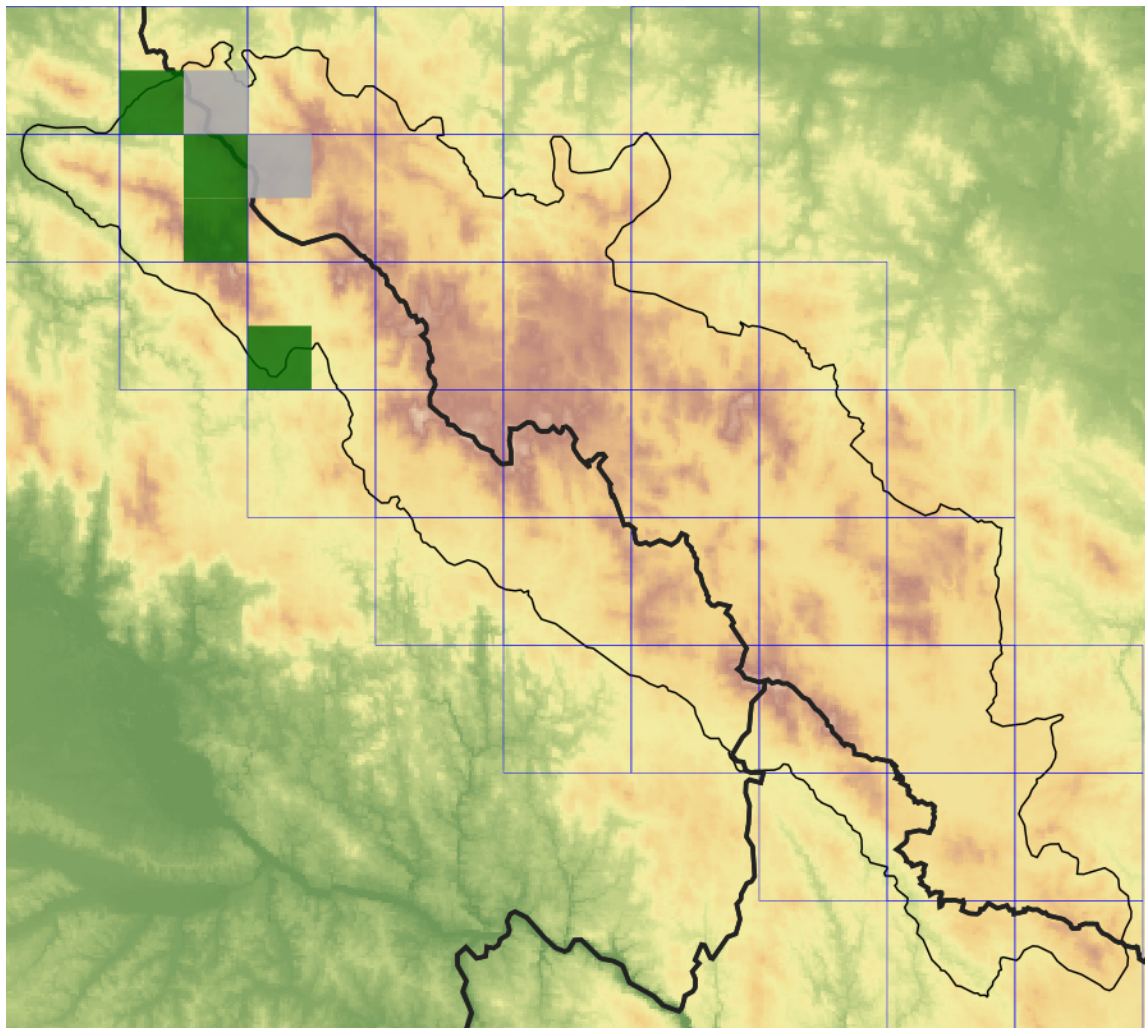
Reuss L. (1831) Flora des Unter-Donau-Kreises, oder, Aufzählung und kurze Beschreibung der im Unter-Donau-Kreise wildwachsenden Pflanzen. – 112 p., Pustet, Passau.

Sendtner O. (1860) Die Vegetationsverhältniss des Bayerischen Waldes. – 505 p., München.

Scheuerer M., Diewald W., Stierstorfer Ch. & Dürhammer O. (2007) Bestandssituation der arktisch-alpin verbreiteten Gefäßpflanzen in den Hochlagen des Bayerischen Waldes vor dem Hintergrund des Klimawandels. – Hoppea – Denkschriften der Regensburgischen Botanischen Gesellschaft 68: 5–68.

Vollmann F. (1914) Flora von Bayern. – 840 p., Verlagsbuchhandlung Eugen Ulmer, Stuttgart.

## Mapa rozšíření/Erweiterungskarte



### Legenda

- ověřené záznamy
- neověřené záznamy
- nejisté záznamy

### Legende

- Verifizierte Angaben
- Noch nicht verifizierte Angaben
- Unsichere Angaben

© Květena Šumavy/Flora des Böhmerwaldes 22/04/2026

Data o rozšíření rostlin pochází z Databáze české flóry a vegetace ([Pladias](#)), bavorské národní databáze ([AFvB](#)) a nově získaných dat v projektu Květena Šumavy. Data jsou zobrazována v síťové mapě založené na kvadrantech středoevropské mapovací sítě 5 × 3 zeměpisné minuty (ca. 5,5 × 5,9 km).

Die Verbreitungsdaten der Pflanzen stammen aus der Datenbank der Tschechischen Flora und Vegetation ([Pladias](#)), der Datenbank zur Flora von Bayern ([AFvB](#)) und neu erfassten Daten aus dem Projekt Flora des Böhmerwaldes. Angaben zur Verbreitung werden basierend auf dem Kartenraster für Mitteleuropa angegeben, abgeleitet von Quadranten mit 5 × 3 Bogenminuten (ca. 5,5 × 5,9 km).



**Evropská unie**  
Evropský fond pro regionální rozvoj



**Ziel ETZ | Cíl EÚS**  
Freistaat Bayern –  
Tschechische Republik  
Česká republika –  
Svobodný stát Bavorsko  
2014 – 2020 (INTERREG V)



## Fotografie/Fotos



© Petr Koutecký

***Oreojuncus trifidus* – Petr Koutecký – Černé jezero.**



**Europäische Union  
Evropská unie**  
Europäischer Fonds für  
regionale Entwicklung  
Evropský fond pro  
regionální rozvoj



**Ziel ETZ | Cíl EÚS**  
Freistaat Bayern –  
Tschechische Republik  
Česká republika –  
Svobodný stát Bavorsko  
2014 – 2020 (INTERREG V)

**FLORA DES  
BÖHMERWALDES**



**KVĚTENA  
ŠUMAVY**



*Oreojuncus trifidus* – Milan Štech – Velký Javor.



**Europäische Union  
Evropská unie**  
Europäischer Fonds für  
regionale Entwicklung  
Evropský fond pro  
regionální rozvoj



**Ziel ETZ | Cíl EÚS**  
Freistaat Bayern –  
Tschechische Republik  
Česká republika –  
Svobodný stát Bavorsko  
2014 – 2020 (INTERREG V)

FLORA DES  
BÖHMERWALDES

KVĚTENA  
ŠUMAVY



© Milan Štech

***Oreojuncus trifidus* – Milan Štech – Javor.**



**Europäische Union  
Evropská unie**  
Europäischer Fonds für  
regionale Entwicklung  
Evropský fond pro  
regionální rozvoj



**Ziel ETZ | Cíl EÚS**  
Freistaat Bayern –  
Tschechische Republik  
Česká republika –  
Svobodný stát Bavorsko  
2014 – 2020 (INTERREG V)

**FLORA DES  
BÖHMERWALDES**  **KVĚTENA  
ŠUMAVY**